

Par **investissement durable**, on entend un investissement dans une activité économique qui contribue à un objectif environnemental ou social, pour autant qu'il ne cause de préjudice important à aucun de ces objectifs et que les sociétés bénéficiaires des investissements appliquent des pratiques de bonne gouvernance.

La **taxonomie de l'UE** est un système de classification institué par le règlement (UE) 2020/852, qui dresse une liste **d'activités économiques durables sur le plan environnemental**. Ce règlement n'inclut pas de liste d'activités économiques durables sur le plan social. Les investissements durables ayant un objectif environnemental ne sont pas nécessairement alignés sur la taxonomie.

Informations précontractuelles pour les produits financiers visés à l'article 8, paragraphes 1, 2 et 2a du Règlement (UE) 2019/2088 et à l'article 6, premier alinéa, du Règlement (UE) 2020/852

Nom du produit : DNCA INVEST – FLEX INFLATION

Identifiant de l'entité légale : 2138001C6BMWOFN5G931

Caractéristiques environnementales et/ou sociales

Ce produit financier a-t-il un objectif d'investissement durable ?

<input checked="" type="radio"/> <input type="radio"/> Oui	<input type="radio"/> <input checked="" type="radio"/> Non
<input type="checkbox"/> Il réalisera un minimum d'investissements durables ayant un objectif environnemental: ___%	<input type="checkbox"/> Il promeut des caractéristiques environnementales et sociales (E/S) et, bien qu'il n'ait pas pour objectif l'investissement durable, il contiendra une proportion minimale de ___% d'investissements durables
<input type="checkbox"/> dans des activités qui sont considérées comme durables sur le plan environnemental au titre de la taxonomie de l'UE	<input type="checkbox"/> ayant un objectif environnemental dans des activités économiques qui sont considérées comme durables sur le plan environnemental au titre de la taxonomie de l'UE
<input type="checkbox"/> dans des activités économiques qui ne sont pas considérées comme durables sur le plan environnemental au titre de la taxonomie de l'UE	<input type="checkbox"/> ayant un objectif environnemental dans des activités économiques qui ne sont pas considérées comme durables sur le plan environnemental au titre de la taxonomie de l'UE
<input type="checkbox"/> Il réalisera un minimum d'investissements durables ayant un objectif social : ___%	<input type="checkbox"/> ayant un objectif social
	<input checked="" type="checkbox"/> Il promeut des caractéristiques E/S, mais ne réalisera pas d'investissements durables



Quelles caractéristiques environnementales et/ou sociales sont promues par ce produit financier ?

Le Compartiment promeut des caractéristiques de gouvernance, environnementale, sociale et sociétale.

L'équipe de gestion du Compartiment s'appuie sur un outil propriétaire intégrant les informations sur l'environnement, le social et la gouvernance : ABA (*Above and Beyond Analysis*).

Dans le cadre de la promotion de ces caractéristiques, le Compartiment prendra notamment en compte les questions ESG suivantes :

- Environnement : émission de gaz à effet de serre, pollution atmosphérique, pollution hydrique, consommation d'eau, exploitation des terres, etc.
- Social : rémunération excessive des dirigeants, inégalité des sexes, problème de santé et de sécurité, travail des enfants, etc.
- Gouvernance : surveillance de la corruption et des pots-de-vin, de l'évasion fiscale, etc.
- Notation globale de la qualité ESG.

Les **indicateurs de durabilité** évaluent la mesure dans laquelle les caractéristiques environnementales ou sociales promues par le produit financier.

Dans ce cadre, pour les émetteurs privés le processus d'investissement fondé sur le *stock et bond picking* tient compte d'une notation interne de la Responsabilité d'entreprise basée sur une analyse extra-financière via l'outil propriétaire développé par la société de gestion (ABA), avec une approche « *best in universe* ». Il peut y avoir un biais sectoriel.

Dans le cadre de la promotion de ces caractéristiques, le Compartiment prendra notamment en compte les questions ESG suivantes :

- Environnement : intensité en carbone et répartition de la consommation d'énergie.
- Social : respect des normes internationales (travail des enfants, discrimination, liberté d'association, blanchiment d'argent, droits du travail, droits de l'homme, liberté de la presse et torture).
- Gouvernance : Signataire de l'Accord de Paris, signataire de la convention des Nations unies sur la biodiversité, politique de sortie du charbon, accord de non-prolifération des armes nucléaires.
- Notation et couverture des risques ESG au niveau mondial.

Pour les émetteurs publics, le processus d'investissement et la sélection qui en résulte tiennent compte d'une notation interne relative à la responsabilité de chaque émetteur public (par exemple un pays), basée sur une analyse extra-financière et réalisée par le biais d'un outil propriétaire développé en interne par la Société de Gestion, selon une méthode d'approche de notation minimale (comme expliqué plus en détail ci-dessous dans la section de la stratégie d'investissement).

Le Compartiment n'a pas recours à un indicateur de référence dans le but d'atteindre les caractéristiques ESG qu'il promeut

● **Quels sont les indicateurs de durabilité utilisés pour mesurer la réalisation de chacune des caractéristiques environnementales ou sociales promues par le produit financier ?**

Les indicateurs de durabilité utilisés par le Compartiment pour les émetteurs privés sont :

- La notation Responsabilité d'Entreprise issue de l'outil propriétaire ABA (*Above and Beyond Analysis*) : le principal indicateur de durabilité utilisé par le Compartiment est la notation ABA (cf. stratégie d'investissement) de la Responsabilité d'Entreprise, divisée en quatre piliers : la responsabilité actionnariale, la responsabilité environnementale, la responsabilité sociétale et la responsabilité sociale.
- La notation de la transition vers une économie durable : la société de gestion complète son analyse par une évaluation de l'exposition des entreprises à la transition vers une économie durable. Cette notation est basée sur cinq piliers : la transition démographique, la transition dans la santé, la transition économique, la transition des modes de vie et transition écologique.
- Exposition aux Objectifs de Développement Durable (ODD) de l'ONU : la société de gestion évalue pour chaque société la part des revenus liée à l'un des 17 objectifs de Développement Durable de l'ONU.
- Données « carbone » : empreinte carbone (tonne de CO₂/M\$ investi) du portefeuille du Compartiment,
- Intensité carbone : (t CO₂/m\$ de revenus) du portefeuille du Compartiment.

Pour les émetteurs publics, les indicateurs de durabilité utilisés sont les suivants :

- L'analyse « *Above and Beyond* » (« ABA », l'outil propriétaire) : un modèle dédié pour évaluer les émetteurs publics sur la base de quatre piliers : la gouvernance, l'environnement, les critères sociaux et sociétaux.
- Le profil climat : la Société de Gestion complète cette analyse par une évaluation du profil climatique des émetteurs sur la base du mix énergétique et son évolution, de l'intensité carbone et du stock de ressources.
- Données carbone : empreinte carbone (t CO₂/M\$ dette) du portefeuille du Compartiment.
- Intensité carbone (t CO₂/M\$ de PIB) du portefeuille du Compartiment.

et la part du portefeuille du Compartiment investie dans les émetteurs controversés sur la base de plusieurs critères tels que le respect des libertés, le travail des enfants, les droits de l'homme, les pratiques de torture, le blanchiment d'argent, etc

- **Quels sont les objectifs des investissements durables que le produit financier entend partiellement réaliser et comment l'investissement durable contribue-t-il à ces objectifs ?**

Non applicable.



Dans quelle mesure les investissements durables que le produit financier entend partiellement réaliser ne causent-ils pas de préjudice important à un objectif d'investissement durable sur le plan environnemental ou social ?

Non applicable.

Comment les indicateurs concernant les incidences négatives ont-ils été pris en considération ?

Non applicable.

Dans quelle mesure les investissements durables sont-ils conformes aux principes directeurs de l'OCDE à l'intention des entreprises multinationales et aux principes directeurs des Nations Unies relatifs aux entreprises et aux droits de l'homme ? Description détaillée :

Non applicable.



Ce produit financier prend-il en considération les principales incidences négatives sur les facteurs de durabilité ?

Oui, _____

Pour les émetteurs privés, le Compartiment tient compte des principales incidences négatives sur les facteurs de durabilité :

- Les principales incidences négatives font partie de la notation Responsabilité d'Entreprise (cf. ci-après),
- La société de gestion a mise en place une politique de de gestion des incidences négatives en matière de durabilité mesurant les principales incidences négatives. La politique vise d'abord à monitorer et réduire les contributions au changement climatique (émissions de CO₂, intensité de CO₂, températures implicites), dans le contexte des objectifs de « Trajectoire Climat ».

Pour les émetteurs publics, le Compartiment prend en compte les principales incidences négatives sur les facteurs de durabilité.

- L'analyse des principales incidences négatives fait partie de la notation par pays (Voir ci-dessous)
- La Société de Gestion met en œuvre une politique d'incidences négatives sur la durabilité. Cette politique vise d'abord à surveiller les contributions au changement climatique (intensité en CO₂) et aux problèmes sociaux (pays soumis à des violations sociales, score moyen d'inégalité des revenus) ainsi qu'à la corruption (score moyen de corruption).

Des informations complémentaires peuvent être obtenues dans le rapport annuel du Compartiment.

Non

Quelle stratégie d'investissement ce produit financier suit-il ?

En ligne avec l'approche fondamentale de l'équipe de gestion, le processus d'investissement est basé sur les deux étapes suivantes :

- Sélection de l'univers d'investissement combinant une approche financière et extra-financière en particulier en excluant les émetteurs qui présentent un profil de risque élevé en termes de Responsabilité d'Entreprise (notation inférieure à 2/10 selon l'outil propriétaire ESG),
- La sélection de titres basée sur une analyse fondamentale du point de vue de l'actionnaire minoritaire en tenant compte de critères ESG et de l'évaluation des titres.

La notation ABA : outil propriétaire d'analyse et de notation de la Responsabilité d'Entreprise

L'analyse de la Responsabilité d'Entreprise permet d'anticiper les risques des entreprises notamment dans leurs interactions avec leurs parties prenantes : salariés, fournisseurs, clients, communautés locales, actionnaires... et ce, quel que soit leur secteur d'activité.

Pour les émetteurs privés, la Responsabilité d'Entreprise est analysée selon 4 axes d'analyse extra-financiers reprenant les critères ESG :

- Responsabilité des actionnaires (conseil d'administration et direction générale, pratiques comptables et risques financiers, etc.),
- responsabilité environnementale (empreinte environnementale de la chaîne de production et du cycle de vie des produits ou approvisionnement responsable, consommation d'énergie et d'eau, émissions de CO2 de l'entreprise et gestion des déchets, etc.),
- responsabilité sociale : éthique et conditions de travail de la chaîne de production, traitement des employés (sécurité, bien-être, diversité, représentation des employés, salaires, qualité des produits ou services vendus, etc.) et
- responsabilité sociétale (qualité, sécurité et traçabilité des produits, respect des communautés locales et des droits de l'homme, etc)

Chaque pilier est noté indépendamment par la Société de Gestion et pondéré en fonction de son importance par rapport à la société cible. Chaque pilier est décliné en un ensemble de critères, sélectionnés en fonction de la matérialité (corrélation avec la performance économique de l'entreprise) qui sont au nombre de 25 environ au total (tels que listés dans le tableau ci-dessous). Ces critères peuvent être la qualité de l'évaluation du conseil d'administration, la rémunération du PDG, l'impact sur la biodiversité, la politique climatique et l'efficacité énergétique, etc

Axe Responsabilité	Critères	Indicateurs
Responsabilité Actionnariale	Respect des actionnaires minoritaires	Structure du contrôle Existence de pilule anti-OPA, limitation des votes
	Qualité du management	Taille et composition du comex Rotation des dirigeants, existence de contrepouvoir Qualité de la stratégie
	Indépendance du Conseil et des comités	Taux d'indépendance du Conseil et des comités Séparation des pouvoirs CEO/Président Composition et taille du Conseil, jetons de présence
	Rémunération du CEO	Transparence de la rémunération Cohérence du variable avec les objectifs et résultats Pertinence des critères du bonus, conflit en AG
	Risques comptables	Historique des litiges comptables (10 ans) Changement de méthodes/reporting comptable Indépendance des CAC
	Qualité de la communication financière	Confiance dans les guidances et transparence Historique des "profit warning" Accessibilité du management
Responsabilité Environnementale	Management environnemental	Existence d'un SME et périmètre de reporting Qualité et consistance du reporting, objectifs chiffrés Existence d'une gouvernance en cas de forte contribution

Axe Responsabilité	Critères	Indicateurs
Responsabilité sociale	Politique climat et efficacité énergétique	Mise en place d'une politique d'efficacité énergétique Reporting précis et objectifs chiffrés Certification des process
	Régulation et Certification	Intégration des régulations liées au secteur Historiques d'accidents industriels
	Impact biodiversité et externalités	Gestion des contributions positives sur la biodiversité et reporting Intégration des enjeux en amont des projets Historique de pollution ou nuisances
	Culture d'entreprise et gestion RH	Position des RH dans la hiérarchie de l'entreprise Leadership and typologie de culture Modèle de croissance et gestion des restructurations
	Santé et Sécurité	Mise en place des comités et procédures CHSCT Historique d'accidents du travail, niveau de reporting Transparence et périmètre des indicateurs
	Climat social et conditions de travail	Qualité du dialogue social, jours de grèves, absentéisme Historiques de conflits sociaux Qualité des conditions de travail et respect des lois
	Formation et gestion des carrières	Plan de formation et pyramide des âges Enjeux de transition spécifique sur le secteur Ancienneté des salariés et politique d'évolution interne
	Promotion de la diversité	Part de femmes parmi les employés Part de femmes parmi les équipes managériales Programme d'attraction des talents
	Attractivité et recrutement	Attractivité du secteur de l'entreprise (Glassdoor rating, average salary/FTE) Programme d'attraction des talents Capacité à recruter des compétences clés
	Qualité, sécurité et traçabilité produits	Processus de contrôle qualité produits Historique de défaut de qualité Enjeux de sécurité du consommateur Gestion interne ou externe de la R&D
	Capacité d'innovation	Flexibilité des prix et pouvoir de la marque Renouvellement produit et risque secteur & forte rupture
	Gestion de la chaîne d'approvisionnement	Contrôle de la chaîne d'approvisionnement et modèle (intégré ou forte externalisation) Historique de défaut de la chaîne d'approvisionnement
	Satisfaction client et gain de part de marché	Politique de suivi de la satisfaction client Evolution PDM Qualité du réseau de distribution en B to B Historique des plaintes clients
	Responsabilité sociétale	Respect des communautés locales et droits humains
	Cybersécurité et protection des données personnelles	Utilisation des données personnelles comme business model Protection des données sensibles et respect de la vie privée Mécanismes de protection contre les cyberattaques
	Corruption et éthique des affaires	Gouvernance et process de prévention de la corruption Opérations des pays à risque Historique pratique de corruption ou non éthique
	Cohérence fiscale	Alignement du taux d'imposition avec la présence économique locale Présence dans les paradis fiscaux Evolution des taux d'imposition sur 10 ans.

De plus, le suivi du niveau de controverse est pris en compte directement dans l'appréciation de la Responsabilité d'Entreprise et peut affecter la notation.

Cette analyse interne, combinée à une recherche qualitative et quantitative, conduit à une notation sur 10.

En ce qui concerne les investissements en émetteurs publics, cette classe d'actifs fait l'objet d'une analyse extra-financière en 4 dimensions comprenant :

- Analyse des risques ESG,
- Infraction aux normes internationales,
- Adhésion aux conventions internationales,
- Profil climatique.

L'analyse des risques ESG repose sur 4 piliers, notés de 0 à 10 :

- Gouvernance : ce pilier porte sur l'État de droit et le respect de la liberté, la qualité et la transparence des institutions et du cadre réglementaire, le statut militaire et la défense, la démocratie.
- Environnement : ce pilier porte sur l'agriculture, le changement climatique, l'énergie, la gestion des déchets et le recyclage.
- Social : ce pilier porte sur l'éducation et la formation, l'emploi et la santé.
- Société : Conditions de vie, liberté et respect des droits fondamentaux, Inégalités.

La définition d'infraction aux normes internationales repose sur une approche binaire visant à déterminer toute infraction dans les domaines suivants : Travail des enfants, discrimination, liberté d'association, blanchiment d'argent, droits du travail, droits de l'homme, liberté de la presse et pratiques de torture.

L'Adhésion aux conventions internationales repose sur une approche binaire pour identifier l'engagement dans les domaines suivants : Objectifs de développement durable (ODD) des Nations unies, Protocole de Kyoto, Accord de Paris, Convention sur la biodiversité biologique des Nations unies, sortie du charbon, capacité de production d'électricité à partir du charbon, traité de non-prolifération des armes nucléaires et lutte contre le blanchiment d'argent et le financement du terrorisme.

Le profil climatique est une combinaison de l'évolution du mix énergétique, de l'intensité carbonique et de la réserve d'énergie primaire.

Quels sont les éléments contraignants de la stratégie d'investissement utilisés pour sélectionner les investissements afin d'atteindre chacune des caractéristiques environnementales ou sociales promues par ce produit financier ?

D'une part, le Compartiment met en place une stratégie au travers de deux axes contraignants : les exclusions appliquées à l'ensemble de la société de gestion et les exclusions spécifiques liées à la stratégie.

1. Exclusions appliquées à l'ensemble de la Société de Gestion :

- Exclusions basées sur les violations du Pacte Mondial des Nations Unies : après analyse et décision de la Société de Gestion, les sociétés intègrent la liste des « *worst offenders* » et sont exclues de tous les portefeuilles gérés,
- Exclusions liées aux engagements de désinvestissement de la Société de gestion des secteurs d'activité des hydrocarbures non conventionnels et du charbon thermique. Ces entreprises sont graduellement exclues des portefeuilles selon le tableau ci-dessous :

Les activités alignées sur la taxonomie sont exprimées en pourcentage :

- **Du chiffre d'affaires** pour refléter la part des revenus provenant des activités vertes des sociétés bénéficiaires des investissements
- **Des dépenses d'investissements** (CapEx) pour montrer les investissements verts réalisés par les sociétés bénéficiaires des investissements, pour une transition vers une économie verte par exemple ;
- **Des dépenses d'exploitation** (OpEx) pour refléter les activités opérationnelles vertes des sociétés.

Les pratiques de **bonne gouvernance** concernent des structures de gestion saines, les relations avec le personnel, la rémunération du personnel et le respect des obligations fiscales.

Activités	Dès Mars 2022	Sociétés ayant leur siège social en Union Européenne ou OCDE		Sociétés ayant leur siège social hors OCDE	
		Exclusion dès décembre 2027	Exclusion dès décembre 2030	Exclusion dès décembre 2030	Exclusion dès décembre 2040
Production de charbon thermique	A partie de 10% du chiffre d'affaires	A partir de 5% du chiffre d'affaires	Sortie définitive (0% de chiffre d'affaires)	A partir de 5% du chiffre d'affaires	Sortie définitive (0% de chiffre d'affaires)
Génération d'électricité à base de charbon	A partie de 10% du chiffre d'affaires	A partir de 5% du chiffre d'affaires	Sortie définitive (0% de chiffre d'affaires)	A partir de 5% du chiffre d'affaires	Sortie définitive (0% de chiffre d'affaires)

Activités		Exclusion dès décembre 2030	Exclusion dès décembre 2040	Exclusion dès décembre 2030	Exclusion dès décembre 2040
Production d'hydrocarbures non conventionnels	A partie de 10% du chiffre d'affaires	A partir de 5% du chiffre d'affaires	Sortie définitive (0% de chiffre d'affaires)	A partir de 5% du chiffre d'affaires	Sortie définitive (0% de chiffre d'affaires)

2. Exclusions spécifiques liées à la stratégie du Compartiment concernent :

- L'exclusion des émetteurs ayant un haut profil de risque en termes de Responsabilité d'Entreprise (notation inférieure à 2 sur 10),
- Les exclusions sectorielles telles que définie dans la politique d'exclusion émise par la société de gestion.

Les exclusions appliquées qui sont détaillées dans la « Politique d'Exclusion » et la « Politique d'Investissement Responsable » de la Société de Gestion sont contraignantes. De plus amples détails à ce sujet sont disponibles sur le site internet de la société de gestion (<https://www.dnca-investments.com/lu/areas-of-expertise/sri>). Le détail de la politique d'exclusion du compartiment est également disponible sur simple demande auprès de la Société de Gestion.

Par ailleurs une politique stricte d'exclusion des armes controversées et d'exclusion sectorielle est mise en place et est disponible sur le site internet de la Société de Gestion (<https://www.dnca-investments.com/lu/areas-of-expertise/sri>).

● **Quel est le taux minimal d'engagement pour réduire la portée des investissements envisagés avant l'application de cette stratégie d'investissement ?**

Le Compartiment ne s'engage pas à un taux minimal pour réduire la portée des investissements envisagés avant l'application de la stratégie d'investissement. Néanmoins, la mise en œuvre de la stratégie extra-financière au travers de la Responsabilité d'Entreprise et de la politique d'exclusion des controverses et d'exclusions sectorielles a pour conséquence de réduire le périmètre de l'univers d'investissement.

● **Quelle est la politique suivie pour évaluer les pratiques de bonne gouvernance des sociétés bénéficiaires des investissements ?**

La gouvernance est l'un des axes d'évaluation de la Responsabilité d'Entreprise : la Responsabilité actionnariale. Elle fait l'objet d'une notation sur 10 basée sur 6 critères : la qualité du management, la qualité des conseils d'administration et comités, la rémunération du président, la qualité de la communication financière (alignement du taux d'imposition avec la présence économique locale, présence dans des paradis fiscaux, évolution des taux d'imposition sur 10 ans), les risques comptables et le respect des actionnaires minoritaires. Environ 30 indicateurs de performance permettent d'évaluer les pratiques liées à la gouvernance avec ces 6 critères. De plus, les controverses liées aux bonnes pratiques de gouvernance viennent impacter la note globale.

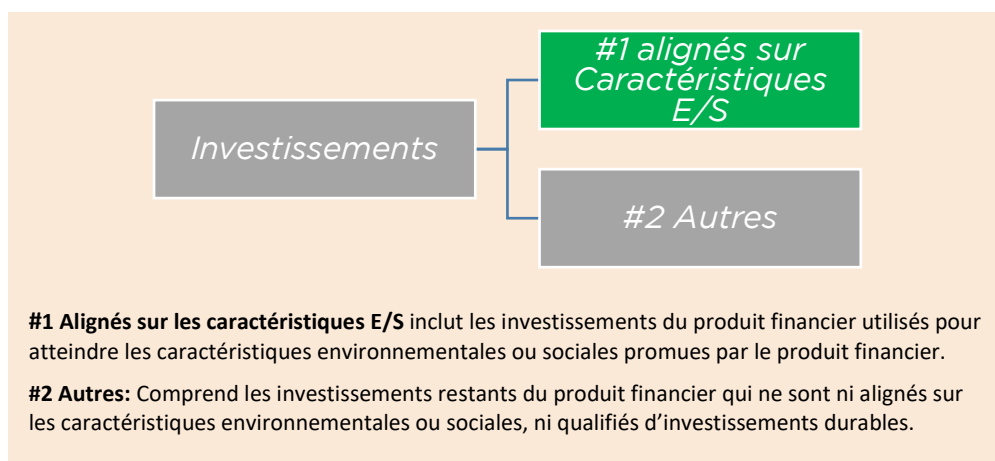
-Pour ce qui concerne les émetteurs publics, la gouvernance est l'un des axes d'évaluation. Elle est notée sur 10 sur la base de 4 piliers : État de droit et respect des libertés, Qualité des institutions et du cadre réglementaire, Vie démocratique et Statut militaire et défense. Une vingtaine d'ICP permettent d'évaluer les pratiques de gouvernance associées à ces 4 piliers.



Quelle est l'allocation des actifs prévue pour ce produit financier ?

Le Compartiment investit au minimum 80% de son actif net dans des actifs ayant des caractéristiques environnementales et sociales. La portion restante des investissements (#2 Autres) correspondant à des instruments financiers dérivés, des dépôts, liquidités fonds monétaires et instruments du marché monétaire utilisé à titre de couverture et/ou exposition et/ou pour une gestion efficace du portefeuille ainsi que pour des dépôts à vue, des fonds du marché monétaire, des instruments du marché monétaire et d'autres dépôts à des fins de liquidité.

L'allocation des actifs décrit la part des investissements dans des actifs spécifiques.



Comment l'utilisation de produits dérivés atteint-elle les caractéristiques environnementales ou sociales promues par le produit financier ?

Le Compartiment n'investit pas dans des dérivés visant à atteindre les caractéristiques environnementales et sociales promues par Compartiment.



Dans quelle proportion minimale les investissements durables ayant un objectif environnemental sont-ils alignés sur la taxonomie de l'UE ?

Non applicable

- **Le produit financier investit-il dans des activités liées au gaz fossile et/ou à l'énergie nucléaire qui sont conformes à la taxonomie de l'UE¹ ?**

Oui :

Dans le gaz fossile Dans l'énergie nucléaire

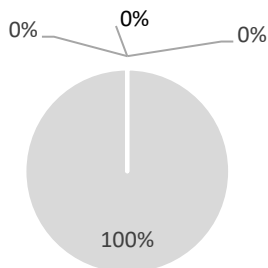
Non

Pour être conforme à la taxonomie de l'UE, les critères applicables au **gaz fossile** comprennent des limitations des émissions et le passage à l'électricité d'origine renouvelable ou à des carburants à faible teneur en carbone d'ici à la fin 2035. En ce qui concerne l'**énergie nucléaire**, les critères comprennent des règles complètes en matière de sûreté nucléaire et de gestion des déchets. **Les activités habilitantes** permettent directement à d'autres activités de contribuer de manière substantielle à la réalisation d'un objectif environnemental.

Les activités transitoires sont des activités pour lesquelles il n'existe pas encore de solutions de remplacement sobres en carbone et, entre autres, dont les niveaux d'émission de gaz à effet de serre correspondent aux meilleures performances réalisables.

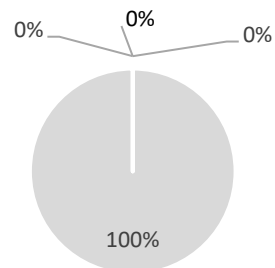
Les deux graphiques ci-dessous font apparaître en vert le pourcentage minimal d'investissements alignés sur la taxonomie de l'UE. Etant donné qu'il n'existe pas de méthodologie appropriée pour déterminer l'alignement des obligations souveraines* sur la taxonomie, le premier graphique montre l'alignement sur la taxonomie par rapport à tous les investissements du produit financier, y compris les obligations souveraines, tandis que le deuxième graphique représente l'alignement sur la taxonomie uniquement par rapport aux investissements du produit financier autres que les obligations souveraines.

1. Alignement des investissements sur la taxonomie, dont obligations souveraines *



- Alignés sur la taxonomie: gaz fossile
- Alignés sur la taxonomie: nucléaire
- alignés sur la taxonomie (hors gaz et nucléaire)
- Non alignés sur la taxonomie

2. Alignement des investissements sur la taxonomie, hors obligations souveraines *



- Alignés sur la taxonomie: gaz fossile
- Alignés sur la taxonomie: nucléaire
- alignés sur la taxonomie (hors gaz et nucléaire)
- Non alignés sur la taxonomie

* Aux fins de ces graphiques, les « obligations souveraines » comprennent toutes les expositions souveraines.

- **Quelle est la proportion minimale d'investissements dans des activités transitoires et habilitantes ?**

0%.



Quelle est la part minimale d'investissements durables ayant un objectif environnementale qui ne sont pas alignés sur la taxonomie de l'UE ?

Non applicable.

Le symbole représente des investissements durables ayant un objectif environnemental qui ne tiennent pas compte des critères applicables aux activités économiques durables sur le plan environnemental au titre de la taxonomie de l'UE.

¹ Les activités liées au gaz fossile et/ou au nucléaire ne seront conformes à la taxonomie de l'UE que si elles contribuent à limiter le changement climatique (« atténuation du changement climatique ») et ne causent de préjudice important à aucun objectif de la taxonomie de l'UE – voir la note explicative dans la marge de gauche. L'ensemble des critères applicables aux activités économiques dans les secteurs du gaz fossile et de l'énergie nucléaire qui sont conformes à la taxonomie de l'UE sont définis dans le règlement délégué (UE) 2022/1214 de la Commission.



Quelle est la part minimale d'investissements durables sur le plan social ?

Non applicable.



Quels investissements sont inclus dans la catégorie « #2 Autres », quelle est leur finalité et existe-t-il des garanties environnementales ou sociales minimales ?

Le Compartiment peut également investir dans des instruments financiers dérivés à des fins de couverture et/ou d'augmentation de l'exposition et/ou de gestion efficace de portefeuille, ainsi que dans des dépôts à vue, des fonds du marché monétaire, des instruments du marché monétaire et d'autres dépôts à titre accessoire à des fins de liquidité.

Il n'existe pas de garanties environnementales ou sociales spécifiques liées à l'utilisation d'instruments dérivés et d'autres actifs inclus dans la rubrique #02 Autres.

Un indice spécifique a-t-il été désigné comme indice de référence pour déterminer si ce produit financier est aligné sur les caractéristiques environnementales et/ou sociales qu'il promet ?

L'indicateur de référence du Compartiment n'a pas vocation à être aligné avec les caractéristiques environnementales et/ou sociales promues par le Compartiment.

- **Comment l'indice de référence est-il en permanence aligné sur chacune des caractéristiques environnementales ou sociales promues par le produit financier ?**

Non applicable.

- **Comment l'alignement de la stratégie d'investissement sur la méthodologie de l'indice est-il garanti en permanence ?**

Non applicable.

- **En quoi l'indice diffère-t-il d'un indice de marché large pertinent ?**

Non applicable.

- **Où trouver la méthode utilisée pour le calcul de l'indice désigné ?**

Non applicable.

Où puis-je trouver en ligne davantage d'informations spécifique au produit ?

De plus amples informations sur le produit sont accessibles sur le site internet : <https://www.dnca-investments.com/lu/funds/dnca-invest-flex-inflation/units/a-lu1694790038> en cliquant dans la section « Documents » et en accédant aux informaions ESG sur la sous-section « DocumentsISR »

Les indices de référence sont des indices permettant de mesurer si le produit financier atteint les caractéristiques environnementales ou sociales qu'il promet.

