



Document annuel d'information

Du 1er janvier 2018 au 31 décembre 2018

EUROSE

**FONDS COMMUN DE PLACEMENT DE DROIT FRANÇAIS
RELEVANT DE LA DIRECTIVE 2009/65/CE**

¹ DNCA Investments est une marque commerciale de DNCA Finance

RAPPORT DE GESTION

EUROSE

SOCIETE DE GESTION

DNCA FINANCE – 19 Place Vendôme – 75001 Paris

DEPOSITAIRE

CREDIT INDUSTRIEL ET COMMERCIAL (CIC) – 6, avenue de Provence – 75009 Paris

AFFECTATION DES SOMMES DISTRIBUABLES

Capitalisation.

ORIENTATION

Dans le cadre d'une gestion discrétionnaire, visant une faible volatilité de la valeur liquidative, le FCP est investi indifféremment en actions, obligations et produits monétaires en adaptant le programme d'investissement en fonction de la conjoncture et des anticipations du gérant. L'exposition totale au risque action peut aller jusqu'à 35% de l'actif et jusqu'à 100% en produits de taux. La gestion cherche à tirer parti au mieux des mouvements sur les titres.

La gestion actions privilégie les actions décotées ou les actions de rendement libellées en euro. Le portefeuille actions peut être concentré sur les secteurs jugés les plus décotés.

Pour la part investie en obligations et titres de créance à taux fixe, l'objectif de gestion patrimoniale du FCP le conduit à se porter essentiellement sur des échéances moyennes, c'est-à-dire inférieures à sept ans.

Les investissements réalisés en titres à taux variable – coupons révisés en fonction de l'évolution des taux ou indexés sur l'inflation – échappent en grande partie au risque de hausse du niveau général des taux et peuvent présenter des maturités plus élevées.

Les titres sélectionnés appartiennent en grande majorité à la catégorie « *Investment Grade* » telle que définie par les agences de notation internationales. Des achats de titres d'émetteurs classés hors de cette catégorie ou n'ayant pas fait l'objet d'une notation sont possibles.

Le gérant choisit d'investir dans des obligations convertibles ou échangeables en actions lorsque cette alternative lui semble techniquement judicieuse par rapport à l'achat en direct de l'action sous-jacente. La sélection du titre respecte les critères de maturité et de solvabilité énoncés ci-dessus ou, lorsque la rémunération offerte est proche de celle d'une obligation du même émetteur.

Le Fonds ne peut investir que dans des titres libellés en Euro, il n'est donc pas exposé directement au risque de change. Toutefois, dans le cadre d'investissement en parts et/ou actions d'OPC détenant des titres libellés en devise, le Fonds peut être exposé indirectement au risque de change et de façon marginale.

Le Fonds pourra également détenir de façon marginale des titres libellés dans une autre devise que l'Euro dans le cadre d'opération sur titres (exemples : détachement de dividende, exercice de droits, échanges de titres). Les titres libellés dans une autre devise que l'Euro auront vocation à être cédés dans les meilleurs délais en tenant compte de l'intérêt des porteurs.

Le fonds ne peut investir en direct que dans des titres de pays de l'OCDE. Toutefois, dans le cadre d'investissement en parts et/ou actions d'OPC détenant des titres hors OCDE, le fonds peut être exposé de façon marginal à un risque de pays hors OCDE.

Description des catégories d'actifs et de contrats financiers :

Les actifs hors dérivés intégrés

Obligations et titres de créances négociables :

Le FCP peut être exposé dans une fourchette de 0 à 100% de l'actif net à l'ensemble des catégories de produit de taux libellés en euros (obligations, titres de créances négociables, etc.) de toute notation ou non notés dont au moins 50% en titres de créance de la catégorie « Investment Grade » (c'est-à-dire de notation supérieure ou égale à A-3 pour le court terme ou BBB- pour le long terme selon l'échelle Standard & Poor's par exemple ou jugée équivalente par la société de gestion). Etant précisé que la société de gestion ne recourt pas systématiquement pour fonder ses décisions d'investissement à des notations émises par des agences de notation et pourra procéder à sa propre analyse.

Obligations : le FCP s'autorise à investir sur l'ensemble des catégories d'obligations, du secteur public ou du secteur privé selon les opportunités de marché, notamment :

- des emprunts émis ou garantis par un Etat membre de l'OCDE, par les collectivités territoriales d'un Etat membre de l'Union Européenne ou partie à l'accord sur l'Espace économique européen, ou par un organisme international à caractère public dont un ou plusieurs Etats membres de l'Union Européenne ou partie à l'accord sur l'Espace économique européen font partie, ou de titres émis par la CADES, d'échéance moyenne.
- des obligations foncières,
- des emprunts du secteur public ou semi-public,
- des emprunts du secteur privé,

Titres de créances négociables : Titres négociables à court terme (anciennement certificats de dépôt et billets de trésorerie).

Actions :

Le FCP investit dans une fourchette de 0 à 35% de l'actif net en actions de sociétés de toute capitalisation, libellées en euros ayant leur siège social dans un pays de l'OCDE et sélectionnées en fonction de leur valorisation boursière (PER), leurs publications de résultats et leur positionnement sectoriel.

Le fonds pourra également recourir à des actions de sociétés dont la capitalisation est inférieure à 1 milliard d'euros dans la limite de 5% de l'actif net.

Actions ou parts d'autres OPC :

Le FCP peut détenir, dans limite de 10% de son actif net, des parts ou actions d'OPCVM français ou européens relevant de la directive 2009/65/CE et/ou des parts ou actions de Fonds d'Investissement à Vocation Générale destinés à des investisseurs non professionnels relevant de la Directive 2009/61/UE et répondant aux critères de l'article R.214-13 du code monétaire et financier. Ces OPC peuvent être gérés par DNCA Finance.

Les instruments financiers dérivés : Néant

Les titres intégrant des dérivés

Ce fonds peut investir jusqu'à 100% de son actif en obligations convertibles. Il peut également détenir des bons ou droits de souscription d'actions ou d'obligations.

Nature des marchés d'intervention : le FCP peut intervenir dans des titres intégrant des dérivés sur des marchés réglementés français et étrangers ou de gré à gré simple.

Risques sur lesquels le gérant désire intervenir : risque action, risque de taux.

Nature des interventions : le gérant peut prendre des positions, titres intégrant des dérivés utilisés à titre de couverture et/ou d'exposition au risque action et/ou risque de taux, sans recherche de surexposition du portefeuille.

Nature des instruments utilisés : obligations convertibles, bons ou droits de souscription d'actions ou d'obligations, EMTN simples, warrants, certificats cotés sur les marchés réglementés ou négociés de gré à gré avec les émetteurs.

Dépôts :

Le FCP pourra utiliser les dépôts dans la limite de 20% de son actif auprès d'un même établissement de crédit pour garantir une liquidité aux actionnaires et pour pouvoir profiter des opportunités de marché.

Emprunts d'espèces :

Les emprunts en espèces ne peuvent représenter plus de 10% de l'actif et servent, de façon ponctuelle, à assurer une liquidité aux porteurs désirant racheter leurs actions sans pénaliser la gestion globale des actifs.

Acquisition et cession temporaire de titres :

Néant

Gestion des garanties financières :

Néant

DUREE MINIMALE DE PLACEMENT RECOMMANDEE

Supérieure à 3 ans.

CHANGEMENTS INTERVENUS AU COURS DE L'EXERCICE

- Intégration d'une exposition risque hors OCDE (marginale)
- Intégration des mentions relatives au Règlement (UE) 2016/1011 du Parlement européen et du Conseil du 8 juin 2016 (« règlement Benchmark »)
-

CHANGEMENTS A VENIR

- Intégration des mentions relatives aux outils de gestion du risque de liquidité
- Intégration d'une possibilité de souscrire en parts et en montants pour la part S.
Abaissement des droits d'entrée maximum de 3 à 1%

POLITIQUE DE GESTION

Point sur l'année 2018 écoulée

Les marchés financiers traversent une phase de très fortes turbulences en ce dernier trimestre de l'année 2018, entraînant la performance annuelle de la plupart des stratégies de gestion dans le rouge. En zone euro, seul l'indice général représentant l'ensemble des emprunts souverains, toutes durées confondues, réalise un gain de l'ordre de 0,8%.

Les investisseurs sombrent ainsi dans un profond pessimisme, notamment en Europe, face aux différents risques politiques et commerciaux auxquels s'ajoute la crainte, non justifiée à ce stade, d'une fin de cycle brutale aux Etats-Unis.

La performance annuelle du fonds EUROSE s'établit à :

- Part C : -6,40% ;
- Part N :-5,93%
- Part S : part lancée en février 2018.

contre -1,76% pour son indice composite (20% EURO STOXX 50 + 80% FTSE MTS Global calculé dividendes et coupons réinvestis).

Les performances passées ne présagent pas des performances futures.

Sur l'année, les trois meilleures performances ont été réalisées par les actions EDF, NOKIA et THALES. À l'inverse les actions CEECONOMY, VALLOUREC, TECHNICOLOR ont été les trois plus faibles.

Parmi les principaux mouvements opérés durant l'année, on peut noter les renforcements en SANOFI, TOTAL et CREDIT AGRICOLE. Par ailleurs, une ligne de plus de 2 % des encours a été constituée sur l'action GEMALTO. À l'inverse les obligations Italie Inflation 2018, Espagne 3,75 2018 et Volkswagen perpétuelle c.2018 ont été amorties.

Le niveau des liquidités rémunérées est de 5,50% du portefeuille (y compris les OPCVM monétaires et fonds assimilés) et l'actif net s'établit à 4 304 millions d'euros au 31/12/2018.

Perspectives pour l'exercice 2019:

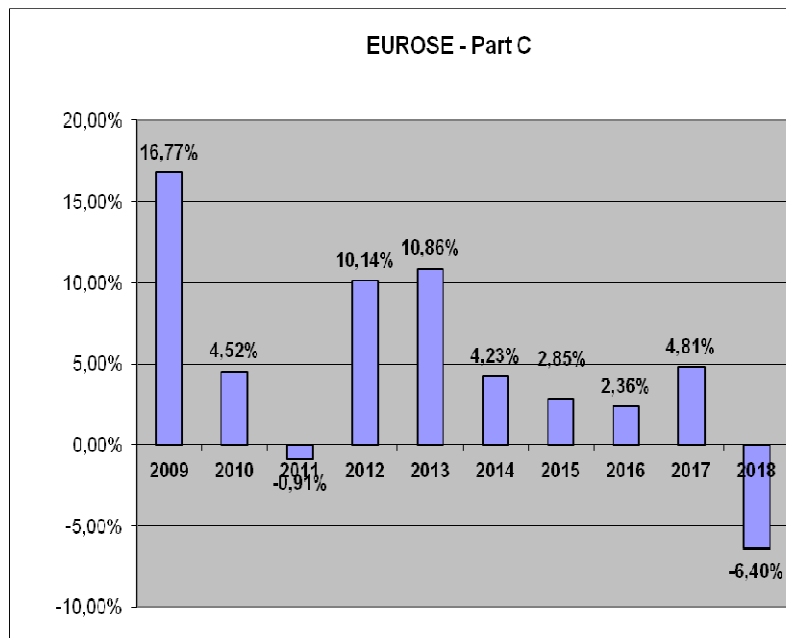
Le fonds aborde 2019 avec une part investie en actions de l'ordre de 28,4% des encours, en tenant compte de l'apport à hauteur de 2,6% des titres Gemalto à l'offre de Thales. Les niveaux de valorisation des titres en portefeuille paraissent très attrayants mais les perspectives bénéficiaires pourraient s'éroder dans les mois à venir. Sauf à envisager la survenance d'évènements extrêmes, les marges de sécurité apparaissent toutefois assez confortables à l'issue de ce mouvement de correction. Le rendement moyen du portefeuille obligataire, 2% en fin d'année contre 0,5% fin 2017 pour une maturité moyenne stable autour de 3 ans, en est une parfaite illustration.

RISQUE GLOBAL

La méthode calcul du risque global est la méthode de calcul de l'engagement.

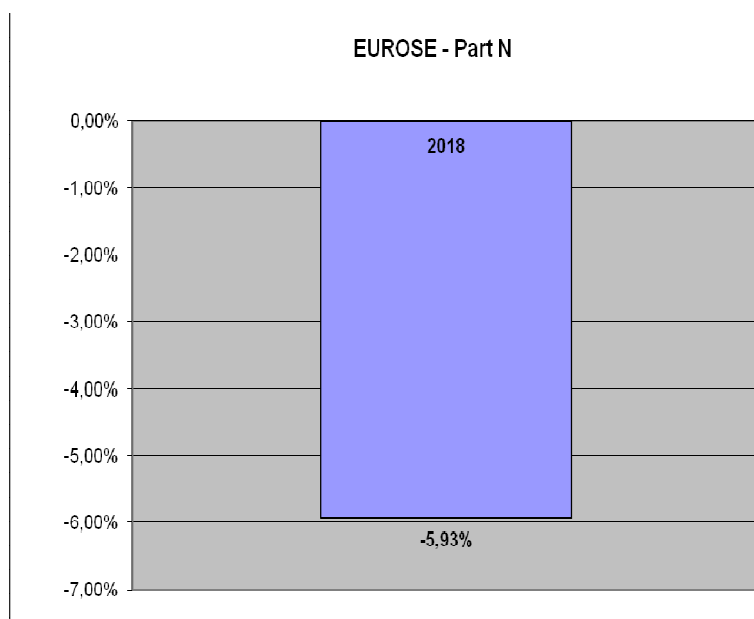
PERFORMANCE

Performance de la part C du FCP EUROSE depuis 2009 sur les années civiles :



| Performances annualisées | 1 an | 3 ans | 5 ans |
|---|--------|--------|--------|
| EUROSE – Part C | -6,40% | +0,14% | +1,49% |
| Indice composite calculé dividendes et coupons réinvestis | -1,76% | +1,34% | +3,67% |

Performance de la part N du FCP EUROSE depuis 2018 sur les années civiles :



| Performances annualisées | 1 an | 3 ans | 5 ans |
|---|--------|-------|-------|
| EUROSE – Part N | -5,93% | N/A | N/A |
| Indice composite calculé dividendes et coupons réinvestis | -1,76% | N/A | N/A |

La part « S » étant lancée au cours de l'année 2018, il existe trop peu des données pour présenter la performance.

**La performance historique ne représente pas un indicateur de performance courante ou future.
Les données de performance ne tiennent pas compte des commissions et frais perçus lors de
l'émission et du rachat des parts.**

INFORMATION RELATIVE AUX INSTRUMENTS EMIS PAR LA SOCIETE DE GESTION OU LES ENTITES DE SON GROUPE

Au 31/12/2018, Eurose est investi à hauteur de 3,15% de son actif net en OPC gérés par DNCA Finance et sa filiale DNCA Finance Luxembourg.

SECURITIES FINANCING TRANSACTION REGULATION (relatif aux opérations de financement sur titres) (« SFTR »)

Au cours de l'exercice, le Fonds n'a pas effectué d'opérations de financement sur titres soumis à la réglementation SFTR, à savoir opération de pension, prêt/emprunt de titres de matières premières, opération d'achat-revente ou de vente-achat, opération de prêt avec appel de marche et contrat d'échange sur revenu global (TRS).

MODALITES DE PRISE EN COMPTE DES CRITERES ENVIRONNEMENTAUX, SOCIAUX, ET DE QUALITE DE GOUVERNANCE (ESG) CONFORMEMENT AU DECRET 2015-1850 DU 29 DECEMBRE 2015

L'ANALYSE DE LA RESPONSABILITÉ D'ENTREPRISE COMME INDICATEUR DE RISQUE
Notre philosophie d'Investisseur Responsable s'appuie sur un constat fort : la profusion des informations conduit à rendre la notion de responsabilité « *mainstream* ». Vingt années de normalisation se sont écoulées depuis la publication des premiers rapports de Responsabilité ou de Développement Durable par les entreprises. Si le GRI (*Global Reporting Initiative*) a encadré depuis 1997 les rapports RSE par des directives applicables mondialement, la régulation a plus récemment édicté un cadre légal comme par exemple en France avec l'article 225 du Grenelle 2 sur la publication obligatoire pour les sociétés cotées, d'informations sur les conséquences sociales et environnementales de leurs activités (loi NRE en 2001, décret en 2010).

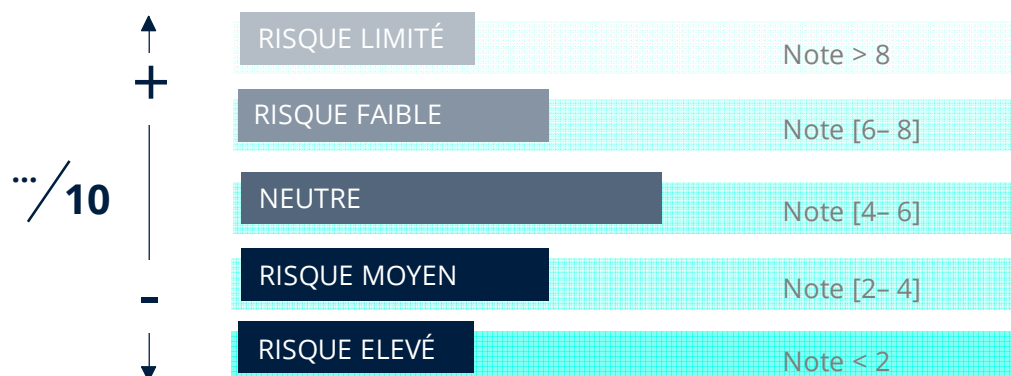
Plus récemment, le reporting intégré des données ESG dans les rapports financiers est soutenu par l'IIRC (*International Integrated Reporting Council*). Aujourd'hui, plus de 3000 rapports intégrés sont publiés chaque année à l'échelle mondiale. Au début des années 2000, moins de 10% des sociétés cotées publiaient un rapport RSE. De même, peu affichaient une fonction interne dédiée aux enjeux du développement durable. En 2010, ce taux est monté à 50% accompagné par l'émergence de fonctions telles que Directeur du Développement Durable ou encore Responsable HSE (hygiène, sécurité, environnement). Aujourd'hui, la plupart des entreprises cotées, y compris de petite taille, présentent un rapport ESG intégré et ont créé une fonction dédiée au plus haut niveau hiérarchique (Comité de Direction et Conseil d'Administration). Une conclusion s'impose : la transparence de l'information issue des rapports de RSE n'est plus un indicateur matériel suffisant.

Dans ce contexte, nous considérons la Responsabilité d'Entreprise non plus comme une opportunité d'investissement mais comme un formidable vivier d'informations pour anticiper les risques des entreprises notamment dans leurs interactions avec leurs parties prenantes : salariés, fournisseurs, clients, communautés locales, actionnaires... et ce, quel que soit leur secteur d'activité.

Notre analyse propriétaire de la responsabilité d'entreprise se décompose en 4 thèmes : la responsabilité actionnariale, la responsabilité environnementale, la responsabilité sociale et la responsabilité sociétale. Chaque thème est construit en tenant compte des enjeux les plus matériels pour les entreprises et le nombre de critères est volontairement restreint à 24.



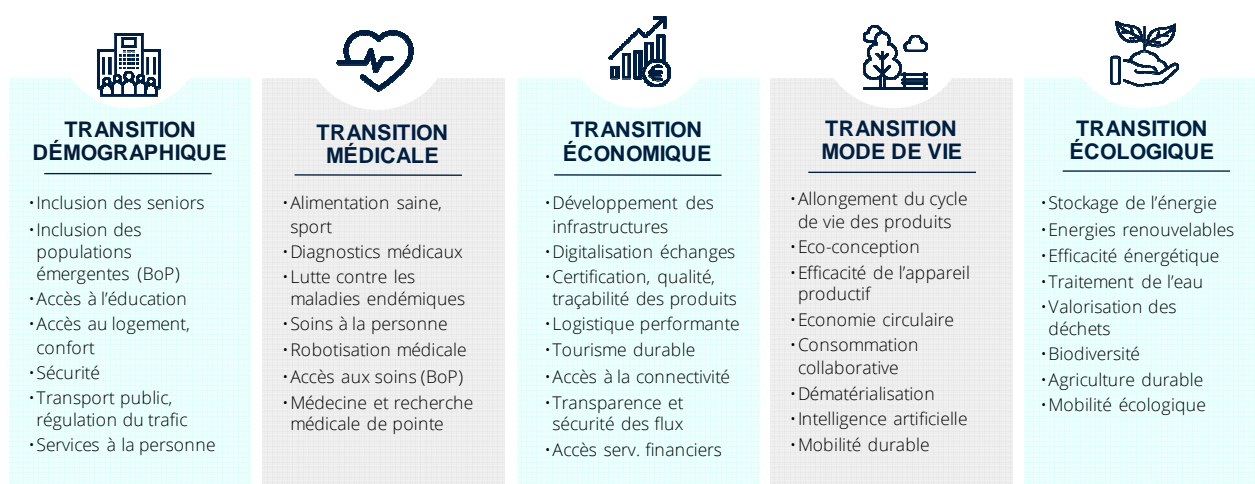
L'analyse de chaque thème résulte d'une combinaison de critères qualitatifs et quantitatifs dont certains sont énoncés ci-dessous. Par ailleurs, la notation est réalisée en relatif au sein d'un même secteur ou d'entreprises comparables. La notation de responsabilité reflète ainsi la qualité de la démarche globale d'une entreprise en tant qu'acteur économique et ce quel que soit son secteur d'activité.



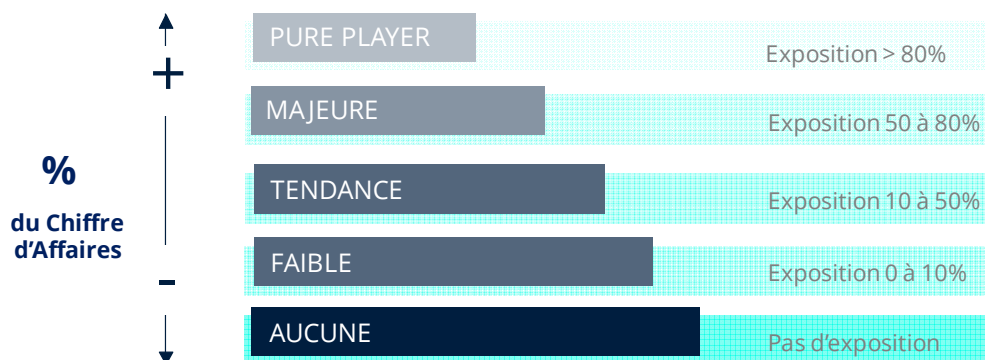
DU DÉVELOPPEMENT DURABLE VERS LA TRANSITION ÉCONOMIQUE DURABLE
 Nombreux sont les codes et les guides qui encadrent les principes du développement durable depuis sa première apparition en 1987 dans le rapport Brundtland(2). Nous nous sommes appuyés sur plusieurs références académiques et professionnelles pour définir notre approche du

développement durable. Notamment, l'article de Robert W. Kates et Thomas M. Harris, *Long-term trends and a sustainability transition* (2003) ou encore le rapport *Creating Resilient Strategies* (2014) publié par *Corporate Citizenship* et enfin les 17 objectifs de développement durable édictés par les Nations Unies en 2015.

Notre conviction repose sur une perspective à long terme du financement de l'économie. En tant que gérant d'actifs responsables notre rôle est de sélectionner les sociétés présentant les meilleurs atouts stratégiques et économiques pour répondre aux enjeux de demain. Nous sommes convaincus que la capacité de ces acteurs à anticiper leur marché est cruciale pour conquérir ou maintenir leur leadership. C'est ainsi qu'en identifiant l'exposition à la transition économique durable des entreprises, nous construisons une surperformance robuste de nos portefeuilles. La transition économique durable est avant tout une approche opportuniste. Notre travail est de trouver les thématiques pertinentes pour la transition économique durable et par déclinaison de sélectionner les entreprises qui y sont exposées. Notre modèle d'analyse propriétaire présenté dans la partie suivante décline cinq axes majeurs de la transition durable et leurs thématiques matérielles. Nous avons convenu que chaque entreprise sera évaluée graduellement selon son niveau de chiffre d'affaire allant d'une exposition nulle à un positionnement de « *pure player* ». L'évolution continue des tendances sociétales nous conduit à revoir chaque année la liste de thématiques identifiées. Notre ambition se veut pragmatique et innovante pour conserver une compréhension la plus exhaustive possible des drivers de performance.



Chaque entreprise est évaluée selon son niveau de chiffre d'affaires en absolu. Le niveau d'exposition s'échelonne de 0 à 100% et donne lieu à une recommandation sur le niveau de contribution positive à la transition durable. La répartition de l'univers est indépendante de notre évaluation.



PILIER CONTROVERSES

Ce pilier permet de suivre le niveau de controverse des entreprises en reprenant la typologie utilisée dans l'analyse de responsabilité : controverses actionnariales, controverses environnementales, controverses sociales et controverses sociétales. Notre objectif est de mettre en adéquation les principes édictés par les entreprises et la réalité observée ainsi que de constituer une base d'alertes pour les gérants. Chaque controverse fait l'objet d'une analyse complète et d'un compte rendu. A l'issue de ce travail, nous distinguons les controverses selon leur niveau de gravité pour obtenir une notation agrégée.

Nous utilisons cette analyse comme un indicateur avancé lorsqu'elle est tangible et non comme un outil de sanction systématique. En effet, la dimension internationale des entreprises et la profusion des informations nous obligent dans chaque situation à distinguer les cas isolés des alertes majeures. Pour autant, une succession de cas isolés peut par exemple témoigner d'une infraction généralisée à l'échelle de toute l'entreprise.

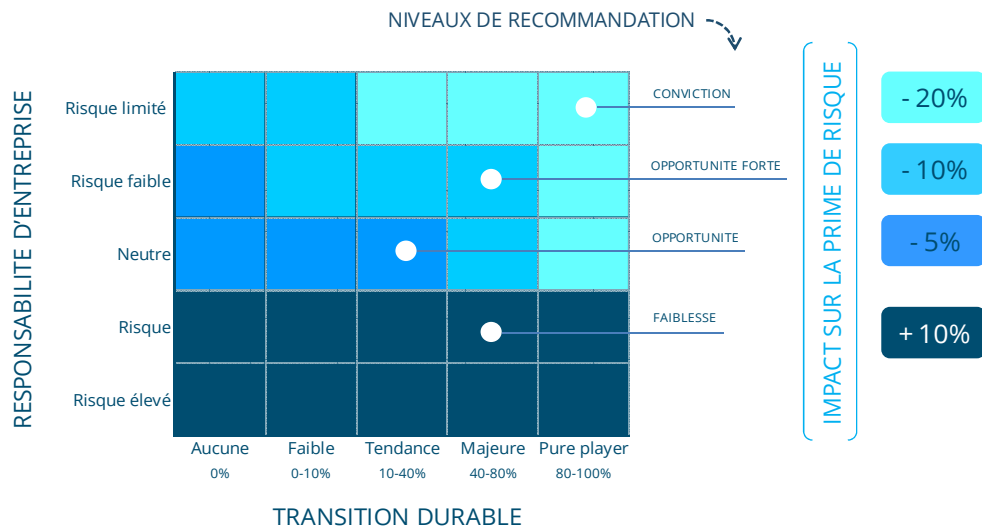
PILIER DIALOGUE ET ENGAGEMENT

Notre ADN de gestion est celui de la sélection de valeurs basée notamment sur une analyse approfondie des fondamentaux de l'entreprise. Ainsi, les échanges avec les dirigeants sont le cœur de notre métier de gérant.

L'analyse extra-financière s'attache de la même manière à rencontrer le plus souvent possible les entreprises afin d'échanger sur les sujets de responsabilité et de transition durable. Nous valorisons ce dialogue qui permet une meilleure compréhension de l'entreprise et de sa stratégie. C'est à ce titre que nous rencontrons soit sous la forme de « One on One » les dirigeants soit nous visitons les sites des entreprises

INTEGRATION DES RECOMMANDATIONS

Notre modèle permet de mesurer à la fois, les risques d'investissement issus de la note de Responsabilité d'Entreprise intégrant l'évaluation du risque de controverses et les contributions positives grâce à l'évaluation de l'exposition à la Transition Durable. Les échanges et les informations concernant l'entreprise sont des éléments conservés dans le modèle et constituent notre historique de données. En combinant la Responsabilité et la Transition Durable, nous souhaitons cartographier les entreprises selon une approche risque/opportunité et ainsi permettre l'intégration de ces enjeux dans la valorisation des entreprises dans lesquelles nous investissons.



POLITIQUE DE REMUNERATION

La politique de rémunération mise en œuvre par DNCA Finance et ses filiales prend en compte les dispositions issues de la Directive UCITS V et de la Directive AIFM ainsi que les dispositions communes rédigées par les principales associations professionnelles représentatives de la gestion en matière de politiques de rémunération.

Elle s'applique à l'ensemble des entités du groupe DNCA Finance sauf dispositions locales.

Elle a pour objet de promouvoir une gestion saine et efficace des risques et de ne pas conduire les membres du Comité de Surveillance, de la Direction ni de tout autre membre du personnel de DNCA Finance et de ses filiales à une prise de risque excessive.

Elle est également définie de manière à éviter les situations de conflits d'intérêts et prévenir les prises de risques inconsidérées ou incompatibles avec l'intérêt des clients.

La politique de rémunération repose sur l'évaluation des compétences et de critères de performance annuels et pluriannuels, quantitatifs et qualitatifs. Elle intègre dans ses principes fondamentaux l'alignement des intérêts des investisseurs, des collaborateurs et de DNCA Finance.

Des informations sur la politique de rémunération de DNCA Finance peuvent être obtenues gratuitement sur le site internet www.dnca-investments.com ou sur simple demande au siège de la société de gestion.

Le montant total des rémunérations attribuées par DNCA Finance et ses filiales à l'ensemble de son personnel au titre de l'exercice 2018 s'est élevé à 20,0 millions d'euros.

Ce montant se décompose comme suit :

- Montant total des rémunérations fixes : 10,8 millions d'euros
- Montant total des rémunérations variables: 9,3 millions d'euros

Dont montant des rémunérations variables différées du personnel identifié : 1,8 millions d'euros

Dont montant des rémunérations variables non différées du personnel identifié et des autres typologies de personnel : 7,5 millions d'euros.

RAPPORT ET STRATEGIE D'INVESTISSEMENT LIES AUX EMISSIONS DE CARBONE

Dans le cadre de son activité de gestion de portefeuille, DNCA Finance confirme avoir pris des initiatives relatives à la prise en compte des obligations réglementaires issues de l'article 173 de la loi transition énergétique.

| | Empreinte carbone (tonne de CO2 /M€ investis | Intensité carbone (tonne de CO2/M€ de revenus) | Taux de couverture des données carbone |
|--------|--|--|---|
| Eurose | N/A* | 191,5 | 75,6% |

*s'agissant d'un fonds mixte, la méthodologie de calcul d'empreinte carbone basée sur la capitalisation ne s'applique pas.

INFORMATIONS DIVERSES

Nous vous rappelons que les documents listés ci-dessous sont accessibles sur notre site internet <http://www.dnca-investments.com>:

- Politique en matière de droits de vote ;
- Rapport sur l'exercice des droits de vote ;
- Politique de sélection des intermédiaires financiers ;
- Politique de gestion des conflits d'intérêts ;
- Compte rendu relatif aux frais d'intermédiation ;
- Politique relative aux critères ESG.

Les prospectus, documents d'information clé pour l'investisseur (DICI), règlement du FCP, rapports annuel et semestriel sont disponibles sur le site internet de la société <http://www.dnca-investments.com> et peuvent être adressés gratuitement sur simple demande auprès de DNCA FINANCE – 19, Place Vendôme – 75001 Paris ou auprès de ses Représentants :

- En Suisse :
CARNEGIE FUND SERVICES S.A. – 11 rue du Général Dufour – 1211 Genève 11
- Au Luxembourg :
BNP Paribas Securities Services – 60, avenue J.F. Kennedy, L-1855 Luxembourg

RAPPORT COMPTABLE

EUROSE

**FCP
EUROSE**

19, Place Vendôme
75001 PARIS

Rapport du Commissaire aux comptes sur les
comptes annuels

Exercice clos le 31 décembre 2018

Rapport du Commissaire aux comptes sur les comptes annuels

Aux porteurs de parts du FCP EUROSE,

Opinion

En exécution de la mission qui nous a été confiée par la société de gestion, nous avons effectué l'audit des comptes annuels de l'organisme de placement collectif constitué sous forme de fonds commun de placement (FCP) EUROSE relatifs à l'exercice clos le 31 décembre 2018, tels qu'ils sont joints au présent rapport.

Nous certifions que les comptes annuels sont, au regard des règles et principes comptables français, réguliers et sincères et donnent une image fidèle du résultat des opérations de l'exercice écoulé ainsi que de la situation financière et du patrimoine du FCP à la fin de cet exercice.

Fondement de l'opinion

Référentiel d'audit

Nous avons effectué notre audit selon les normes d'exercice professionnel applicables en France. Nous estimons que les éléments que nous avons collectés sont suffisants et appropriés pour fonder notre opinion.

Les responsabilités qui nous incombent en vertu de ces normes sont indiquées dans la partie « Responsabilités du commissaire aux comptes relatives à l'audit des comptes annuels » du présent rapport.

Indépendance

Nous avons réalisé notre mission d'audit dans le respect des règles d'indépendance qui nous sont applicables, sur la période du 30 décembre 2017 à la date d'émission de notre rapport, et notamment nous n'avons pas fourni de services interdits par le code de déontologie de la profession de commissaire aux comptes.

Justification des appréciations

En application des dispositions des articles L.823-9 et R.823-7 du Code de commerce relatives à la justification de nos appréciations, nous vous informons que les appréciations les plus importantes auxquelles nous avons procédé, selon notre jugement professionnel, ont porté sur le caractère approprié des principes comptables appliqués, notamment pour ce qui concerne les instruments financiers en portefeuille, et sur la présentation d'ensemble des comptes au regard du plan comptable des organismes de placement à capital variable.

Les appréciations ainsi portées s'inscrivent dans le contexte de l'audit des comptes annuels pris dans leur ensemble et de la formation de notre opinion exprimée-ci avant. Nous n'exprimons donc pas d'opinion sur des éléments de ces comptes annuels pris isolément.

Vérifications spécifiques

Nous avons également procédé, conformément aux normes d'exercice professionnel applicables en France, aux vérifications spécifiques prévues par les textes légaux et réglementaires.

Nous n'avons pas d'observation à formuler sur la sincérité et la concordance avec les comptes annuels des informations données dans le rapport de gestion établi par la société de gestion.

Responsabilités de la direction et des personnes constituant le gouvernement d'entreprise relatives aux comptes annuels

Il appartient à la société de gestion d'établir des comptes annuels présentant une image fidèle conformément aux règles et principes comptables français ainsi que de mettre en place le contrôle interne qu'elle estime nécessaire à l'établissement de comptes annuels ne comportant pas d'anomalies significatives, que celles-ci proviennent de fraudes ou résultent d'erreurs.

Lors de l'établissement des comptes annuels, il incombe à la société de gestion d'évaluer la capacité du fonds à poursuivre son exploitation, de présenter dans ces comptes, le cas échéant, les informations nécessaires relatives à la continuité d'exploitation et d'appliquer la convention comptable de continuité d'exploitation, sauf s'il est prévu de liquider le FCP ou de cesser son activité.

Les comptes annuels ont été arrêtés par la société de gestion.

Responsabilités du commissaire aux comptes relatives à l'audit des comptes annuels

Il nous appartient d'établir un rapport sur les comptes annuels. Notre objectif est d'obtenir l'assurance raisonnable que les comptes annuels pris dans leur ensemble ne

comportent pas d'anomalies significatives. L'assurance raisonnable correspond à un niveau élevé d'assurance, sans toutefois garantir qu'un audit réalisé conformément aux normes d'exercice professionnel permet de systématiquement détecter toute anomalie significative. Les anomalies peuvent provenir de fraudes ou résulter d'erreurs et sont considérées comme significatives lorsque l'on peut raisonnablement s'attendre à ce qu'elles puissent, prises individuellement ou en cumulé, influencer les décisions économiques que les utilisateurs des comptes prennent en se fondant sur ceux-ci.

Comme précisé par l'article L.823-10-1 du code de commerce, notre mission de certification des comptes ne consiste pas à garantir la viabilité ou la qualité de la gestion de votre FCP.

Dans le cadre d'un audit réalisé conformément aux normes d'exercice professionnel applicables en France, le commissaire aux comptes exerce son jugement professionnel tout au long de cet audit. En outre :

- il identifie et évalue les risques que les comptes annuels comportent des anomalies significatives, que celles-ci proviennent de fraudes ou résultent d'erreurs, définit et met en œuvre des procédures d'audit face à ces risques, et recueille des éléments qu'il estime suffisants et appropriés pour fonder son opinion. Le risque de non-détection d'une anomalie significative provenant d'une fraude est plus élevé que celui d'une anomalie significative résultant d'une erreur, car la fraude peut impliquer la collusion, la falsification, les omissions volontaires, les fausses déclarations ou le contournement du contrôle interne ;
- il prend connaissance du contrôle interne pertinent pour l'audit afin de définir des procédures d'audit appropriées en la circonstance, et non dans le but d'exprimer une opinion sur l'efficacité du contrôle interne ;
- il apprécie le caractère approprié des méthodes comptables retenues et le caractère raisonnable des estimations comptables faites par la direction, ainsi que les informations les concernant fournies dans les comptes annuels ;
- il apprécie le caractère approprié de l'application par la société de gestion de la convention comptable de continuité d'exploitation et, selon les éléments collectés, l'existence ou non d'une incertitude significative liée à des événements ou à des circonstances susceptibles de mettre en cause la capacité du FCP à poursuivre son exploitation. Cette appréciation s'appuie sur les éléments collectés jusqu'à la date de son rapport, étant toutefois rappelé que des circonstances ou événements ultérieurs pourraient mettre en cause la continuité d'exploitation. S'il conclut à l'existence d'une incertitude significative, il attire l'attention des lecteurs de son rapport sur les informations fournies dans les comptes annuels au sujet de cette incertitude ou, si ces informations ne sont pas fournies ou ne sont pas pertinentes, il formule une certification avec réserve ou un refus de certifier ;

**FCP
EUROSE**

*Exercice clos le 31
décembre 2018*

- il apprécie la présentation d'ensemble des comptes annuels et évalue si les comptes annuels reflètent les opérations et événements sous-jacents de manière à en donner une image fidèle.

Fait à Courbevoie, le 12 avril 2019

Le commissaire aux comptes

Mazars :

Pierre Masiéri



BILAN ACTIF

| | 31/12/2018 | 29/12/2017 |
|--|-------------------------|-------------------------|
| Immobilisations nettes | 0,00 | 0,00 |
| Dépôts et instruments financiers | 4 308 322 342,90 | 4 357 116 172,20 |
| Actions et valeurs assimilées | 1 221 985 629,46 | 1 306 228 502,88 |
| Négoiciées sur un marché réglementé ou assimilé | 1 221 985 629,46 | 1 266 715 927,88 |
| Non négoiciées sur un marché réglementé ou assimilé | 0,00 | 39 512 575,00 |
| Obligations et valeurs assimilées | 2 021 221 651,68 | 1 999 044 096,64 |
| Négoiciées sur un marché réglementé ou assimilé | 2 021 221 651,68 | 1 999 044 096,64 |
| Non négoiciées sur un marché réglementé ou assimilé | 0,00 | 0,00 |
| Titres de créances | 661 270 408,45 | 678 465 041,87 |
| Négoiés sur un marché réglementé ou assimilé | 661 270 408,45 | 678 465 041,87 |
| Titres de créances négociables | 661 270 408,45 | 678 465 041,87 |
| Autres titres de créances | 0,00 | 0,00 |
| Non négociés sur un marché réglementé ou assimilé | 0,00 | 0,00 |
| Parts d'organismes de placement collectif | 403 844 653,31 | 373 378 530,81 |
| OPCVM et FIA à vocation générale destinés aux non professionnels et équivalents d'autres pays | 403 844 653,31 | 373 378 530,81 |
| Autres Fonds destinés à des non professionnels et équivalents d'autres pays Etats membres de l'Union européenne | 0,00 | 0,00 |
| Fonds professionnels à vocation générale et équivalents d'autres Etats membres de l'union européenne et organismes de titrisations cotés | 0,00 | 0,00 |
| Autres Fonds d'investissement professionnels et équivalents d'autres Etats membres de l'union européenne et organismes de titrisations non cotés | 0,00 | 0,00 |
| Autres organismes non européens | 0,00 | 0,00 |
| Opérations temporaires sur titres | 0,00 | 0,00 |
| Créances représentatives de titres reçus en pension | 0,00 | 0,00 |
| Créances représentatives de titres prêtés | 0,00 | 0,00 |
| Titres empruntés | 0,00 | 0,00 |
| Titres donnés en pension | 0,00 | 0,00 |
| Autres opérations temporaires | 0,00 | 0,00 |
| Contrats financiers | 0,00 | 0,00 |
| Opérations sur un marché réglementé ou assimilé | 0,00 | 0,00 |
| Autres opérations | 0,00 | 0,00 |
| Autres instruments financiers | 0,00 | 0,00 |
| Créances | 5 779 231,81 | 927 054,10 |
| Opérations de change à terme de devises | 0,00 | 0,00 |
| Autres | 5 779 231,81 | 927 054,10 |
| Comptes financiers | 0,00 | 2 923 798,18 |
| Liquidités | 0,00 | 2 923 798,18 |
| Total de l'actif | 4 314 101 574,71 | 4 360 967 024,48 |

BILAN PASSIF

| | 31/12/2018 | 29/12/2017 |
|--|------------------|------------------|
| Capitaux propres | | |
| Capital | 4 284 022 517,19 | 4 238 066 485,00 |
| Plus et moins-values nettes antérieures non distribuées (a) | 0,00 | 0,00 |
| Report à nouveau (a) | 0,00 | 0,00 |
| Plus et moins-values nettes de l'exercice (a, b) | -32 986 137,29 | 62 775 263,29 |
| Résultat de l'exercice (a, b) | 53 935 120,14 | 55 367 260,73 |
| Total des capitaux propres | 4 304 971 500,04 | 4 356 209 009,02 |
| <i>(= Montant représentatif de l'actif net)</i> | | |
| Instruments financiers | 0,00 | 0,00 |
| Opérations de cession sur instruments financiers | 0,00 | 0,00 |
| Opérations temporaires sur titres | 0,00 | 0,00 |
| Dettes représentatives de titres donnés en pension | 0,00 | 0,00 |
| Dettes représentatives de titres empruntés | 0,00 | 0,00 |
| Autres opérations temporaires | 0,00 | 0,00 |
| Contrats financiers | 0,00 | 0,00 |
| Opérations sur un marché réglementé ou assimilé | 0,00 | 0,00 |
| Autres opérations | 0,00 | 0,00 |
| Dettes | 5 134 746,44 | 4 758 015,46 |
| Opérations de change à terme de devises | 0,00 | 0,00 |
| Autres | 5 134 746,44 | 4 758 015,46 |
| Comptes financiers | 3 995 328,23 | 0,00 |
| Concours bancaires courants | 3 995 328,23 | 0,00 |
| Emprunts | 0,00 | 0,00 |
| Total du passif | 4 314 101 574,71 | 4 360 967 024,48 |

(a) Y compris comptes de régularisations

(b) Diminués des acomptes versés au titre de l'exercice

HORS-BILAN

| | 31/12/2018 | 29/12/2017 |
|--|-------------|-------------|
| Opérations de couverture | | |
| Engagements sur marchés réglementés ou assimilés | | |
| Total Engagements sur marchés réglementés ou assimilés | 0,00 | 0,00 |
| Engagements de gré à gré | | |
| Total Engagements de gré à gré | 0,00 | 0,00 |
| Autres engagements | | |
| Total Autres engagements | 0,00 | 0,00 |
| Total Opérations de couverture | 0,00 | 0,00 |
| Autres opérations | | |
| Engagements sur marchés réglementés ou assimilés | | |
| Total Engagements sur marchés réglementés ou assimilés | 0,00 | 0,00 |
| Engagements de gré à gré | | |
| Total Engagements de gré à gré | 0,00 | 0,00 |
| Autres engagements | | |
| Total Autres engagements | 0,00 | 0,00 |
| Total Autres opérations | 0,00 | 0,00 |

COMPTE DE RESULTAT

| | 31/12/2018 | 29/12/2017 |
|---|-----------------------|-----------------------|
| Produits sur opérations financières | | |
| Produits sur dépôts et sur comptes financiers | 0,00 | 0,00 |
| Produits sur actions et valeurs assimilées | 39 588 993,83 | 34 259 192,07 |
| Produits sur obligations et valeurs assimilées | 79 060 558,76 | 71 878 854,06 |
| Produits sur titres de créances | 298 643,76 | 495 948,07 |
| Produits sur acquisitions et cessions temporaires de titres | 0,00 | 0,00 |
| Produits sur contrats financiers | 0,00 | 0,00 |
| Autres produits financiers | 0,00 | 0,00 |
| TOTAL (I) | 118 948 196,35 | 106 633 994,20 |
| Charges sur opérations financières | | |
| Charges sur acquisitions et cessions temporaires de titres | 0,00 | 0,00 |
| Charges sur contrats financiers | 0,00 | 0,00 |
| Charges sur dettes financières | 26 412,02 | 2 688,22 |
| Autres charges financières | 0,00 | 0,00 |
| TOTAL (II) | 26 412,02 | 2 688,22 |
| Résultat sur opérations financières (I - II) | 118 921 784,33 | 106 631 305,98 |
| Autres produits (III) | 0,00 | 0,00 |
| Frais de gestion et dotations aux amortissements (IV) | 64 178 324,24 | 55 407 659,30 |
| Résultat net de l'exercice (L. 214-17-1) (I - II + III - IV) | 54 743 460,09 | 51 223 646,68 |
| Régularisation des revenus de l'exercice (V) | -808 339,95 | 4 143 614,05 |
| Acomptes sur résultat versés au titre de l'exercice (VI) | 0,00 | 0,00 |
| Résultat (I - II + III - IV +/- V - VI) | 53 935 120,14 | 55 367 260,73 |

REGLES ET METHODES COMPTABLES

Les comptes annuels sont présentés sous la forme prévue par le Règlement ANC 2014-01 abrogeant le Règlement CRC 2003-02 modifié. Ce règlement intègre la nouvelle classification AIFM des OPC, mais ne modifie pas les principes comptables applicables ni les méthodes d'évaluation des actifs et passifs.

Les éléments comptables sont présentés en euro, devise de la comptabilité du FCP.

COMPTABILISATION DES REVENUS

Le FCP comptabilise ses revenus selon la méthode du coupon encaissé.

COMPTABILISATION DES ENTREES ET SORTIES EN PORTEFEUILLE

La comptabilisation des entrées et sorties de titres dans le portefeuille du FCP est effectuée frais de négociation exclus.

POLITIQUE DE DISTRIBUTION

Le FCP a opté pour le mode capitalisation

FRAIS DE GESTION

Les frais de gestion sont prévus par le prospectus du FCP.

Frais de gestion fixes (taux maximum sur l'actif net) :

Part C : 1,4000% TTC, taux maximum

Part N : 0,9000% TTC, taux maximum

Part S : 0,2000% TTC, taux maximum

Frais de gestion indirects (sur OPCVM) : NEANT

Commission de sur-performance : néant

Les frais de transaction

Les courtages, commissions et frais afférents aux ventes de titres compris dans le portefeuille collectif ainsi qu'aux acquisitions de titres effectuées au moyen de sommes provenant, soit de la vente ou du remboursement de titres, soit des revenus des avoirs compris dans l'OPCVM, sont prélevés sur lesdits avoirs et viennent en déduction des liquidités.

Commissions de mouvement perçues par le dépositaire : Opérations de gré à gré, Titres négociables à court terme (anciennement certificats de dépôt et billets de trésorerie) et obligations répondues en net : forfait France : 25€ TTC - forfait Etranger : 48€ TTC

Commissions de mouvement perçues par d'autres prestataires : néant

Montant des rétrocessions de commissions perçues par le FCP : néant

Les frais effectivement supportés par le fonds figurent dans le tableau « FRAIS DE GESTION SUPPORTÉS PAR L'OPCVM ». Les frais de gestion sont calculés sur l'actif net moyen à chaque valeur liquidative et couvrent les frais de la gestion financière, administrative, la valorisation, le coût du dépositaire, les honoraires des commissaires aux comptes. Ils ne comprennent pas les frais de transaction.

METHODES DE VALORISATION

Lors de chaque valorisation, les actifs du FCP sont évalués selon les principes suivants :

Actions, obligations et titres assimilés cotés (valeurs françaises et étrangères) :

L'évaluation se fait au cours de Bourse :

Le cours de Bourse retenu est fonction de la Place de cotation du titre :

Places de cotation européennes :

Dernier cours de bourse du jour.

| | |
|---------------------------------------|----------------------------------|
| Places de cotation asiatiques : | Dernier cours de Bourse du jour. |
| Places de cotation australiennes : | Dernier cours de Bourse du jour. |
| Places de cotation nord-américaines : | Dernier cours de Bourse du jour. |
| Places de cotation sud-américaines : | Dernier cours de Bourse du jour. |

En cas de non-cotation d'une valeur aux environ de 14 heures, le dernier cours de Bourse de la veille est utilisé.

Titres d'OPCVM en portefeuille :

Évaluation sur la base de la dernière valeur liquidative connue.

Acquisitions temporaires de titres :

*Pensions livrées à l'achat :

Valorisation contractuelle.

*Rémérés à l'achat :

Valorisation contractuelle, car le rachat des titres par le vendeur est envisagé avec suffisamment de certitude.

*Prêts de titres :

Valorisation des titres prêtés au cours de Bourse de la valeur sous-jacente. Les titres sont récupérés par l'OPCVM à l'issue du contrat de prêt.

Cessions temporaires de titres :

*Titres donnés en pension livrée :

Les titres donnés en pension livrée sont valorisés au prix du marché, les dettes représentatives des titres donnés en pension sont maintenues à la valeur fixée dans le contrat.

Valeurs mobilières non-cotées :

Évaluation utilisant des méthodes fondées sur la valeur patrimoniale et sur le rendement, en prenant en considération les prix retenus lors de transactions significatives récentes.

Titres de créances négociables

- Les TCN qui, lors de l'acquisition, ont une durée de vie résiduelle de moins de 3 mois, sont valorisés de manière linéaire
- Les TCN acquis avec une durée de vie résiduelle de plus de 3 mois sont valorisés :
 - à leur valeur de marché jusqu'à 3 mois et un jour avant l'échéance.
 - la différence, entre la valeur de marché relevée 3 mois et 1 jour avant l'échéance et la valeur de remboursement, est linéarisée sur les 3 derniers mois.
 - Exceptions : les BTAN sont valorisés au prix du marché jusqu'à l'échéance.

- Valeur de marché retenue :

BTAN

Taux de rendement actuariel ou cours du jour publié par la Banque de France

Autres TCN

a) Titres ayant une durée de vie comprise entre 3 mois et 1 an

- Si TCN faisant l'objet de transactions significatives : application d'une méthode actuarielle, le taux de rendement utilisé étant celui constaté chaque jour sur le marché.
- Autres TCN : application d'une méthode proportionnelle, le taux de rendement utilisé étant le taux EURIBOR de durée équivalente, corrigé éventuellement d'une marge représentative des caractéristiques intrinsèques de l'émetteur.

b) Titres ayant une durée de vie supérieure à 1 an

Application d'une méthode actuarielle :

- Si TCN faisant l'objet de transactions significatives : le taux de rendement utilisé est celui constaté chaque jour sur le marché.
- Autres TCN : le taux de rendement utilisé est le taux des BTAN de maturité équivalente, corrigé éventuellement d'une marge représentative des caractéristiques intrinsèques de l'émetteur.

EMTN

Évaluation sur la base du Dernier cours de bourse du jour.

EVOLUTION DE L'ACTIF NET

| | 31/12/2018 | 29/12/2017 |
|--|-------------------------|-------------------------|
| Actif net en début d'exercice | 4 356 209 009,02 | 3 877 362 002,60 |
| Souscriptions (y compris les commissions de souscription acquises à l'OPC) | 1 118 949 270,61 | 1 545 045 425,60 |
| Rachats (sous déduction des commissions de rachat acquises à l'OPC) | -867 594 152,10 | -1 246 173 974,60 |
| Plus-values réalisées sur dépôts et instruments financiers | 35 860 103,92 | 90 876 702,29 |
| Moins-values réalisées sur dépôts et instruments financiers | -68 000 398,90 | -31 240 067,50 |
| Plus-values réalisées sur contrats financiers | 0,00 | 0,00 |
| Moins-values réalisées sur contrats financiers | 0,00 | 0,00 |
| Frais de transaction | -1 117 389,95 | -1 182 276,95 |
| Différences de change | -2 156,54 | -911,02 |
| Variation de la différence d'estimation des dépôts et instruments financiers | -324 076 246,11 | 70 298 461,92 |
| <i>Différence d'estimation exercice N</i> | <i>-73 927 256,17</i> | <i>250 148 989,94</i> |
| <i>Différence d'estimation exercice N-1</i> | <i>250 148 989,94</i> | <i>179 850 528,02</i> |
| Variation de la différence d'estimation des contrats financiers | 0,00 | 0,00 |
| <i>Différence d'estimation exercice N</i> | <i>0,00</i> | <i>0,00</i> |
| <i>Différence d'estimation exercice N-1</i> | <i>0,00</i> | <i>0,00</i> |
| Distribution de l'exercice antérieur sur plus et moins-values nettes | 0,00 | 0,00 |
| Distribution de l'exercice antérieur sur résultat | 0,00 | 0,00 |
| Résultat net de l'exercice avant compte de régularisation | 54 743 460,09 | 51 223 646,68 |
| Acompte(s) versé(s) au cours de l'exercice sur plus et moins-values nettes | 0,00 | 0,00 |
| Acompte(s) versé(s) au cours de l'exercice sur résultat | 0,00 | 0,00 |
| Autres éléments | 0,00 | 0,00 |
| Actif net en fin d'exercice | 4 304 971 500,04 | 4 356 209 009,02 |

**INSTRUMENTS FINANCIERS - VENTILATION PAR NATURE JURIDIQUE OU ECONOMIQUE
D'INSTRUMENT**

| | Montant | % |
|--|-------------------------|--------------|
| ACTIF | | |
| Obligations et valeurs assimilées | | |
| Obligations à taux fixe négo. sur un marché régl. ou assimilé | 1 003 029 364,35 | 23,30 |
| Obligations à taux variable, révisable négo. sur un marché régl. ou assimilé | 481 895 766,94 | 11,19 |
| Obligations convertibles négo. sur un marché régl. ou assimilé | 208 426 469,74 | 4,84 |
| Obligations indexées négo. sur un marché régl. ou assimilé | 20 078 574,13 | 0,47 |
| Obligations hypothécaires et foncières négo. sur un marché régl. ou assimilé | 19 668 630,00 | 0,46 |
| Titres participatifs | 26 676 587,00 | 0,62 |
| Titres subordonnés (TSR - TSDI) | 261 446 259,52 | 6,07 |
| TOTAL Obligations et valeurs assimilées | 2 021 221 651,68 | 46,95 |
| Titres de créances | | |
| Bons du Trésor | 546 319 594,99 | 12,69 |
| Titres négociables à court terme (NEU CP) émis par des émetteurs bancaires | 76 975 975,42 | 1,79 |
| Euro Commercial Paper | 37 974 838,04 | 0,88 |
| TOTAL Titres de créances | 661 270 408,45 | 15,36 |
| Operations contractuelles a l'achat | | |
| TOTAL Operations contractuelles a l'achat | 0,00 | 0,00 |
| PASSIF | | |
| Cessions | | |
| TOTAL Cessions | 0,00 | 0,00 |
| Operations contractuelles a la vente | | |
| TOTAL Operations contractuelles a la vente | 0,00 | 0,00 |
| HORS BILAN | | |
| Opérations de couverture | | |
| TOTAL Opérations de couverture | 0,00 | 0,00 |
| Autres opérations | | |
| TOTAL Autres opérations | 0,00 | 0,00 |

VENTILATION PAR NATURE DE TAUX DES POSTES D'ACTIF, DE PASSIF ET DE HORS-BILAN

| | Taux fixe | % | Taux variable | % | Taux révisable | % | Autres | % |
|-----------------------------------|------------------|-------|---------------|------|----------------|-------|--------|------|
| Actif | | | | | | | | |
| Dépôts | 0,00 | 0,00 | 0,00 | 0,00 | 0,00 | 0,00 | 0,00 | 0,00 |
| Obligations et valeurs assimilées | 1 480 756 407,12 | 34,40 | 0,00 | 0,00 | 540 465 244,56 | 12,55 | 0,00 | 0,00 |
| Titres de créances | 125 149 390,40 | 2,91 | 0,00 | 0,00 | 536 121 018,05 | 12,45 | 0,00 | 0,00 |
| Opérations temporaires sur titres | 0,00 | 0,00 | 0,00 | 0,00 | 0,00 | 0,00 | 0,00 | 0,00 |
| Comptes financiers | 0,00 | 0,00 | 0,00 | 0,00 | 0,00 | 0,00 | 0,00 | 0,00 |
| Passif | | | | | | | | |
| Opérations temporaires sur titres | 0,00 | 0,00 | 0,00 | 0,00 | 0,00 | 0,00 | 0,00 | 0,00 |
| Comptes financiers | 0,00 | 0,00 | 3 995 328,23 | 0,09 | 0,00 | 0,00 | 0,00 | 0,00 |
| Hors-bilan | | | | | | | | |
| Opérations de couverture | 0,00 | 0,00 | 0,00 | 0,00 | 0,00 | 0,00 | 0,00 | 0,00 |
| Autres opérations | 0,00 | 0,00 | 0,00 | 0,00 | 0,00 | 0,00 | 0,00 | 0,00 |

VENTILATION PAR MATURITE RESIDUELLE DES POSTES D'ACTIF, DE PASSIF ET DE HORS-BILAN

| | 0-3 mois | % |]3 mois - 1 an] | % |]1 - 3 ans] | % |]3 - 5 ans] | % | > 5 ans | % |
|-----------------------------------|----------------|------|-----------------|------|----------------|-------|----------------|-------|----------------|------|
| Actif | | | | | | | | | | |
| Dépôts | 0,00 | 0,00 | 0,00 | 0,00 | 0,00 | 0,00 | 0,00 | 0,00 | 0,00 | 0,00 |
| Obligations et valeurs assimilées | 160 901 096,92 | 3,74 | 160 650 702,74 | 3,73 | 699 968 039,38 | 16,26 | 644 957 552,86 | 14,98 | 354 744 259,78 | 8,24 |
| Titres de créances | 114 950 813,46 | 2,67 | 99 317 667,34 | 2,31 | 85 602 988,13 | 1,99 | 85 066 618,46 | 1,98 | 276 332 321,06 | 6,42 |
| Opérations temporaires sur titres | 0,00 | 0,00 | 0,00 | 0,00 | 0,00 | 0,00 | 0,00 | 0,00 | 0,00 | 0,00 |
| Comptes financiers | 0,00 | 0,00 | 0,00 | 0,00 | 0,00 | 0,00 | 0,00 | 0,00 | 0,00 | 0,00 |
| Passif | | | | | | | | | | |
| Opérations temporaires sur titres | 0,00 | 0,00 | 0,00 | 0,00 | 0,00 | 0,00 | 0,00 | 0,00 | 0,00 | 0,00 |
| Comptes financiers | 3 995 328,23 | 0,09 | 0,00 | 0,00 | 0,00 | 0,00 | 0,00 | 0,00 | 0,00 | 0,00 |
| Hors-bilan | | | | | | | | | | |
| Opérations de couverture | 0,00 | 0,00 | 0,00 | 0,00 | 0,00 | 0,00 | 0,00 | 0,00 | 0,00 | 0,00 |
| Autres opérations | 0,00 | 0,00 | 0,00 | 0,00 | 0,00 | 0,00 | 0,00 | 0,00 | 0,00 | 0,00 |

VENTILATION PAR DEVISE DE COTATION OU D'EVALUATION DES POSTES D'ACTIF, DE PASSIF ET DE HORS-BILAN

| | Devise 1 | % | Devise 2 | % | Devise 3 | % | Autre(s) Devise(s) | % |
|--|-----------------|----------|-----------------|----------|-----------------|----------|-------------------------------|----------|
| Actif | | | | | | | | |
| Dépôts | 0,00 | 0,00 | 0,00 | 0,00 | 0,00 | 0,00 | 0,00 | 0,00 |
| Actions et valeurs assimilées | 0,00 | 0,00 | 0,00 | 0,00 | 0,00 | 0,00 | 0,00 | 0,00 |
| Obligations et valeurs assimilées | 0,00 | 0,00 | 0,00 | 0,00 | 0,00 | 0,00 | 0,00 | 0,00 |
| Titres de créances | 0,00 | 0,00 | 0,00 | 0,00 | 0,00 | 0,00 | 0,00 | 0,00 |
| Titres d'OPC | 0,00 | 0,00 | 0,00 | 0,00 | 0,00 | 0,00 | 0,00 | 0,00 |
| Opérations temporaires sur titres | 0,00 | 0,00 | 0,00 | 0,00 | 0,00 | 0,00 | 0,00 | 0,00 |
| Contrats financiers | 0,00 | 0,00 | 0,00 | 0,00 | 0,00 | 0,00 | 0,00 | 0,00 |
| Créances | 0,00 | 0,00 | 0,00 | 0,00 | 0,00 | 0,00 | 0,00 | 0,00 |
| Comptes financiers | 0,00 | 0,00 | 0,00 | 0,00 | 0,00 | 0,00 | 0,00 | 0,00 |
| Passif | | | | | | | | |
| Opérations de cession sur instruments financiers | 0,00 | 0,00 | 0,00 | 0,00 | 0,00 | 0,00 | 0,00 | 0,00 |
| Opérations temporaires sur titres | 0,00 | 0,00 | 0,00 | 0,00 | 0,00 | 0,00 | 0,00 | 0,00 |
| Contrats financiers | 0,00 | 0,00 | 0,00 | 0,00 | 0,00 | 0,00 | 0,00 | 0,00 |
| Dettes | 0,00 | 0,00 | 0,00 | 0,00 | 0,00 | 0,00 | 0,00 | 0,00 |
| Comptes financiers | 0,00 | 0,00 | 0,00 | 0,00 | 0,00 | 0,00 | 0,00 | 0,00 |
| Hors-bilan | | | | | | | | |
| Opérations de couverture | 0,00 | 0,00 | 0,00 | 0,00 | 0,00 | 0,00 | 0,00 | 0,00 |
| Autres opérations | 0,00 | 0,00 | 0,00 | 0,00 | 0,00 | 0,00 | 0,00 | 0,00 |

VALEURS ACTUELLES DES INSTRUMENTS FINANCIERS FAISANT L'OBJET D'UNE ACQUISITION TEMPORAIRE

| | 31/12/2018 |
|-------------------------------|------------|
| Titres acquis à réméré | 0,00 |
| Titres pris en pension livrée | 0,00 |
| Titres empruntés | 0,00 |

VALEURS ACTUELLES DES INSTRUMENTS FINANCIERS CONSTITUTIFS DE DEPOTS DE GARANTIE

| | 31/12/2018 |
|--|------------|
| Instruments financiers donnés en garantie et maintenus dans leur poste d'origine | 0,00 |
| Instruments financiers reçus en garantie et non-inscrits au bilan | 0,00 |

INSTRUMENTS FINANCIERS EMIS PAR LA SOCIETE DE GESTION OU LES ENTITES DE SON GROUPE

| | ISIN | LIBELLE | 31/12/2018 |
|-----------------------------------|--------------|--------------------|-----------------------|
| Actions | | | 0,00 |
| Obligations | | | 0,00 |
| TCN | | | 0,00 |
| OPC | | | 135 525 200,00 |
| | FR0011637065 | DNCA PME I FCP 4D | 2 468 130,00 |
| | FR0013248424 | DNCA BE.E.LEA.I 4D | 4 887 300,00 |
| | FR0013270345 | DNCA OPP.ZON.EUR.F | 9 933 000,00 |
| | LU0284395125 | DNCA S.EUR.OP.IC4D | 7 435 200,00 |
| | LU0284395984 | DNCA CENT.EUR.IC4D | 15 682 000,00 |
| | LU0309082104 | DNCA INF.LIF.IC.4D | 4 282 500,00 |
| | LU0462973008 | DNCA IN.MIURA IC4D | 18 986 550,00 |
| | LU0870553533 | DNCA EURO.GR.FEC4D | 11 592 700,00 |
| | LU1366712351 | DI ARC.M.-C.E.E 4D | 3 638 720,00 |
| | LU1526313082 | DNCA IN.V.I EURC4D | 2 667 600,00 |
| | LU1694789378 | DNCA INV.AL.B.I 4D | 27 229 500,00 |
| | LU1694789964 | DNCA IN.F.INF.I 4D | 23 750 400,00 |
| | LU1907594664 | DNCA I BEY ALT IC | 1 987 200,00 |
| | LU1907595125 | DNCA I BEY SEM IC | 984 400,00 |
| Contrats financiers | | | 0,00 |
| Total des titres du groupe | | | 135 525 200,00 |

TABLEAUX D'AFFECTATION DES SOMMES DISTRIBUABLES

| Acomptes sur résultat versés au titre de l'exercice | | | | | | |
|--|-------------|-------------|----------------------|-------------------------|-------------------------------|---------------------------------|
| | Date | Part | Montant total | Montant unitaire | Crédits d'impôt totaux | Crédits d'impôt unitaire |
| Total acomptes | | | 0 | 0 | 0 | 0 |

| Acomptes sur plus et moins-values nettes versés au titre de l'exercice | | | | |
|---|-------------|-------------|----------------------|-------------------------|
| | Date | Part | Montant total | Montant unitaire |
| Total acomptes | | | 0 | 0 |

| Tableau d'affectation des sommes distribuables afférentes au résultat | 31/12/2018 | 29/12/2017 |
|--|----------------------|----------------------|
| Sommes restant à affecter | | |
| Report à nouveau | 0,00 | 0,00 |
| Résultat | 53 935 120,14 | 55 367 260,73 |
| Total | 53 935 120,14 | 55 367 260,73 |

| | 31/12/2018 | 29/12/2017 |
|---|----------------------|----------------------|
| C1 PART CAPI C | | |
| Affectation | | |
| Distribution | 0,00 | 0,00 |
| Report à nouveau de l'exercice | 0,00 | 0,00 |
| Capitalisation | 51 915 340,93 | 55 361 358,85 |
| Total | 51 915 340,93 | 55 361 358,85 |
| Information relative aux titres ouvrant droit à distribution | | |
| Nombre de titres | 0 | 0 |
| Distribution unitaire | 0,00 | 0,00 |
| Crédits d'impôt attaché à la distribution du résultat | | |
| Montant global des crédits d'impôt | 0,00 | 0,00 |
| Provenant de l'exercice | 0,00 | 0,00 |
| Provenant de l'exercice N-1 | 0,00 | 0,00 |
| Provenant de l'exercice N-2 | 0,00 | 0,00 |
| Provenant de l'exercice N-3 | 0,00 | 0,00 |
| Provenant de l'exercice N-4 | 0,00 | 0,00 |

| | 31/12/2018 |
|---|-------------------|
| C2 PART CAPI S | |
| Affectation | |
| Distribution | 0,00 |
| Report à nouveau de l'exercice | 0,00 |
| Capitalisation | 71 954,08 |
| Total | 71 954,08 |
| Information relative aux titres ouvrant droit à distribution | |
| Nombre de titres | 0 |
| Distribution unitaire | 0,00 |
| Crédits d'impôt attaché à la distribution du résultat | |
| Montant global des crédits d'impôt | 0,00 |
| Provenant de l'exercice | 0,00 |
| Provenant de l'exercice N-1 | 0,00 |
| Provenant de l'exercice N-2 | 0,00 |
| Provenant de l'exercice N-3 | 0,00 |
| Provenant de l'exercice N-4 | 0,00 |

| | 31/12/2018 | 29/12/2017 |
|---|---------------------|-----------------|
| L1 PART CAPI N | | |
| Affectation | | |
| Distribution | 0,00 | 0,00 |
| Report à nouveau de l'exercice | 0,00 | 0,00 |
| Capitalisation | 1 947 825,13 | 5 901,00 |
| Total | 1 947 825,13 | 5 901,88 |
| Information relative aux titres ouvrant droit à distribution | | |
| Nombre de titres | 0 | 0 |
| Distribution unitaire | 0,00 | 0,00 |
| Crédits d'impôt attaché à la distribution du résultat | | |
| Montant global des crédits d'impôt | 0,00 | 0,00 |
| Provenant de l'exercice | 0,00 | 0,00 |
| Provenant de l'exercice N-1 | 0,00 | 0,00 |
| Provenant de l'exercice N-2 | 0,00 | 0,00 |
| Provenant de l'exercice N-3 | 0,00 | 0,00 |
| Provenant de l'exercice N-4 | 0,00 | 0,00 |

| Tableau d'affectation des sommes distribuables afférentes aux plus et moins-values nettes | Affectation des plus et moins-values nettes | |
|---|---|----------------------|
| | 31/12/2018 | 29/12/2017 |
| Sommes restant à affecter | | |
| Plus et moins-values nettes antérieures non distribuées | 0,00 | 0,00 |
| Plus et moins-values nettes de l'exercice | -32 986 137,29 | 62 775 263,29 |
| Acomptes versés sur plus et moins-values nettes de l'exercice | 0,00 | 0,00 |
| Total | -32 986 137,29 | 62 775 263,29 |

| Tableau d'affectation des sommes distribuables afférentes aux plus et moins-values nettes | Affectation des plus et moins-values nettes | |
|---|---|----------------------|
| | 31/12/2018 | 29/12/2017 |
| C1 PART CAPI C | | |
| Affectation | | |
| Distribution | 0,00 | 0,00 |
| Plus et moins-values nettes non distribuées | 0,00 | 0,00 |
| Capitalisation | -32 120 508,20 | 62 733 420,33 |
| Total | -32 120 508,20 | 62 733 420,33 |
| Information relative aux titres ouvrant droit à distribution | | |
| Nombre de titres | 0 | 0 |
| Distribution unitaire | 0,00 | 0,00 |

| Tableau d'affectation des sommes distribuables afférentes aux plus et moins-values nettes | Affectation des plus et moins-values nettes |
|---|---|
| | 31/12/2018 |
| C2 PART CAPI S | |
| Affectation | |
| Distribution | 0,00 |
| Plus et moins-values nettes non distribuées | 0,00 |
| Capitalisation | -20 550,55 |
| Total | -20 550,55 |
| Information relative aux titres ouvrant droit à distribution | |
| Nombre de titres | 0 |
| Distribution unitaire | 0,00 |

| Tableau d'affectation des sommes distribuables afférentes aux plus et moins-values nettes | Affectation des plus et moins-values nettes | |
|--|--|------------------|
| | 31/12/2018 | 29/12/2017 |
| L1 PART CAPI N | | |
| Affectation | | |
| Distribution | 0,00 | 0,00 |
| Plus et moins-values nettes non distribuées | 0,00 | 0,00 |
| Capitalisation | -845 078,54 | 41 842,96 |
| Total | -845 078,54 | 41 842,96 |
| Information relative aux titres ouvrant droit à distribution | | |
| Nombre de titres | 0 | 0 |
| Distribution unitaire | 0,00 | 0,00 |

TABLEAU DES RESULTATS ET AUTRES ELEMENTS CARACTERISTIQUES DE L'OPC AU COURS DES CINQ DERNIERS EXERCICES

| Date | Part | Actif net | Nombre de titres | Valeur liquidative unitaire € | Distribution unitaire sur plus et moins-values nettes (y compris les acomptes) € | Distribution unitaire sur résultat (y compris les acomptes) € | Crédit d'impôt unitaire € | Capitalisation unitaire sur résultat et PMV nettes (1) € |
|------------|-------------------|------------------|------------------|----------------------------------|---|--|------------------------------|---|
| 31/12/2014 | C1 PART CAPI C | 3 559 397 912,14 | 10 233 527,0000 | 347,82 | 0,00 | 0,00 | 0,00 | 9,26 |
| 31/12/2015 | C1 PART CAPI C | 4 230 773 896,25 | 11 826 717,5026 | 357,73 | 0,00 | 0,00 | 0,00 | 12,41 |
| 30/12/2016 | C1 PART CAPI C | 3 877 362 002,60 | 10 588 290,4651 | 366,19 | 0,00 | 0,00 | 0,00 | 3,34 |
| 29/12/2017 | C1 PART CAPI C | 4 267 846 177,22 | 11 119 227,8123 | 383,82 | 0,00 | 0,00 | 0,00 | 10,62 |
| | L1 PART CAPI N * | 88 362 831,80 | 230 158,6185 | 383,92 | 0,00 | 0,00 | 0,00 | 0,20 |
| 31/12/2018 | C1 PART CAPI C | 4 191 354 293,73 | 11 666 087,1240 | 359,27 | 0,00 | 0,00 | 0,00 | 1,69 |
| | C2 PART CAPI S ** | 3 159 856,89 | 33 220,0492 | 95,11 | 0,00 | 0,00 | 0,00 | 1,54 |
| | L1 PART CAPI N | 110 457 349,42 | 305 823,6282 | 361,17 | 0,00 | 0,00 | 0,00 | 3,60 |

(1) dont PMV nettes à partir du 31.12.2013

*Création le 06/12/017

**Création le 16/02/2018

SOUSCRIPTIONS RACHATS

| | En quantité | En montant |
|--|------------------|------------------|
| C1 PART CAPI C | | |
| Parts ou actions souscrites durant l'exercice | 2 736 674,72990 | 1 042 389 374,62 |
| Parts ou actions rachetées durant l'exercice | -2 189 815,41820 | -823 932 541,88 |
| Solde net des Souscriptions / Rachats | 546 859,31170 | 218 456 832,74 |
| Nombre de Parts ou Actions en circulation à la fin de l'exercice | 11 666 087,12400 | |

| | En quantité | En montant |
|--|--------------|--------------|
| C2 PART CAPI S | | |
| Parts ou actions souscrites durant l'exercice | 41 023,73920 | 4 102 333,64 |
| Parts ou actions rachetées durant l'exercice | -7 803,69000 | -783 802,62 |
| Solde net des Souscriptions / Rachats | 33 220,04920 | 3 318 531,02 |
| Nombre de Parts ou Actions en circulation à la fin de l'exercice | 33 220,04920 | |

| | En quantité | En montant |
|--|--------------|----------------|
| L1 PART CAPI N | | |
| Parts ou actions souscrites durant l'exercice | 188 812,6864 | 72 457 562,35 |
| Parts ou actions rachetées durant l'exercice | 113 147,6767 | -42 877 807,60 |
| Solde net des Souscriptions / Rachats | 75 665,0097 | 29 579 754,75 |
| Nombre de Parts ou Actions en circulation à la fin de l'exercice | 305 823,6282 | |

COMMISSIONS

| | En montant |
|--|-------------------|
| C1 PART CAPI C | |
| Montant des commissions de souscription et/ou rachat perçues | 25 003,05 |
| Montant des commissions de souscription perçues | 25 003,05 |
| Montant des commissions de rachat perçues | 0,00 |
| Montant des commissions de souscription et/ou rachat r troced es | 25 003,05 |
| Montant des commissions de souscription r troced es | 25 003,05 |
| Montant des commissions de rachat r troced es | 0,00 |
| Montant des commissions de souscription et/ou rachat acquises | 0,00 |
| Montant des commissions de souscription acquises | 0,00 |
| Montant des commissions de rachat acquises | 0,00 |

| | En montant |
|--|-------------------|
| C2 PART CAPI S | |
| Montant des commissions de souscription et/ou rachat perçues | 0,00 |
| Montant des commissions de souscription perçues | 0,00 |
| Montant des commissions de rachat perçues | 0,00 |
| Montant des commissions de souscription et/ou rachat r troced es | 0,00 |
| Montant des commissions de souscription r troced es | 0,00 |
| Montant des commissions de rachat r troced es | 0,00 |
| Montant des commissions de souscription et/ou rachat acquises | 0,00 |
| Montant des commissions de souscription acquises | 0,00 |
| Montant des commissions de rachat acquises | 0,00 |

| | En montant |
|--|-------------------|
| L1 PART CAPI N | |
| Montant des commissions de souscription et/ou rachat perçues | 0,00 |
| Montant des commissions de souscription perçues | 0,00 |
| Montant des commissions de rachat perçues | 0,00 |
| Montant des commissions de souscription et/ou rachat r troced es | 0,00 |
| Montant des commissions de souscription r troced es | 0,00 |
| Montant des commissions de rachat r troced es | 0,00 |
| Montant des commissions de souscription et/ou rachat acquises | 0,00 |
| Montant des commissions de souscription acquises | 0,00 |
| Montant des commissions de rachat acquises | 0,00 |

FRAIS DE GESTION SUPPORTES PAR L'OPC

| | 31/12/2018 |
|--|-------------------|
| FR0007051040 C1 PART CAPI C | |
| Pourcentage de frais de gestion fixes | 1,40 |
| Frais de fonctionnement et de gestion (frais fixes) | 63 219 869,48 |
| Pourcentage de frais de gestion variables | 0,00 |
| Commissions de surperformance (frais variables) | 0,00 |
| Rétrocessions de frais de gestion | 15 338,18 |

| | 31/12/2018 |
|--|-------------------|
| FR0013311537 C2 PART CAPI S | |
| Pourcentage de frais de gestion fixes | 0,20 |
| Frais de fonctionnement et de gestion (frais fixes) | 5 849,31 |
| Pourcentage de frais de gestion variables | 0,00 |
| Commissions de surperformance (frais variables) | 0,00 |
| Rétrocessions de frais de gestion | 10,99 |

| | 31/12/2018 |
|--|-------------------|
| FR0013311537 L1 PART CAPI N | |
| Pourcentage de frais de gestion fixes | 0,90 |
| Frais de fonctionnement et de gestion (frais fixes) | 968 358,14 |
| Pourcentage de frais de gestion variables | 0,00 |
| Commissions de surperformance (frais variables) | 0,00 |
| Rétrocessions de frais de gestion | 403,52 |

CREANCES ET DETTES

| | Nature de débit/crédit | 31/12/2018 |
|---------------------------------|----------------------------|---------------------|
| Créances | Coupons et dividendes | 1 399 629,48 |
| Créances | SRD et règlements différés | 4 379 602,33 |
| Total des créances | | 5 779 231,81 |
| Dettes | Frais de gestion | 5 134 746,44 |
| Total des dettes | | 5 134 746,44 |
| Total dettes et créances | | 644 485,37 |

VENTILATION SIMPLIFIEE DE L'ACTIF NET

INVENTAIRE RESUME

| | Valeur EUR | % Actif Net |
|--|-------------------------|---------------|
| PORTEFEUILLE | 4 308 322 342,90 | 100,08 |
| ACTIONS ET VALEURS ASSIMILEES | 1 221 985 629,46 | 28,39 |
| OBLIGATIONS ET VALEURS ASSIMILEES | 2 021 221 651,68 | 46,95 |
| TITRES DE CREANCES NEGOCIABLES | 661 270 408,45 | 15,36 |
| TITRES OPC | 403 844 653,31 | 9,38 |
| AUTRES VALEURS MOBILIERES | 0,00 | 0,00 |
| OPERATIONS CONTRACTUELLES | 0,00 | 0,00 |
| OPERATIONS CONTRACTUELLES A L'ACHAT | 0,00 | 0,00 |
| OPERATIONS CONTRACTUELLES A LA VENTE | 0,00 | 0,00 |
| CESSIONS DE VALEURS MOBILIERES | 0,00 | 0,00 |
| OPERATEURS DEBITEURS ET AUTRES CREANCES (DONT DIFFERENTIEL DE SWAP) | 5 779 231,81 | 0,13 |
| OPERATEURS CREDITEURS ET AUTRES DETTES (DONT DIFFERENTIEL DE SWAP) | -5 134 746,44 | -0,12 |
| CONTRATS FINANCIERS | 0,00 | 0,00 |
| OPTIONS | 0,00 | 0,00 |
| FUTURES | 0,00 | 0,00 |
| SWAPS | 0,00 | 0,00 |
| BANQUES, ORGANISMES ET ETS. FINANCIERS | -3 995 328,23 | -0,09 |
| DISPONIBILITES | -3 995 328,23 | -0,09 |
| DEPOTS A TERME | 0,00 | 0,00 |
| EMPRUNTS | 0,00 | 0,00 |
| AUTRES DISPONIBILITES | 0,00 | 0,00 |
| ACHATS A TERME DE DEVICES | 0,00 | 0,00 |
| VENTES A TERME DE DEVICES | 0,00 | 0,00 |
| ACTIF NET | 4 304 971 500,04 | 100,00 |

COMPLEMENT D'INFORMATION RELATIF AU REGIME FISCAL DU COUPON

(selon l'article 158 du CGI)

| Coupon de la part C1 : Information relative à la part éligible à l'abattement de 40% | | |
|--|--------------|--------|
| | NET UNITAIRE | DEVISE |
| Dont montant éligible à l'abattement de 40% * | | EUR |

(*) *Cet abattement ne concerne que les porteurs et actionnaires personnes physiques*

| Coupon de la part C2 : Information relative à la part éligible à l'abattement de 40% | | |
|--|--------------|--------|
| | NET UNITAIRE | DEVISE |
| Dont montant éligible à l'abattement de 40% * | | EUR |

(*) *Cet abattement ne concerne que les porteurs et actionnaires personnes physiques*

| Coupon de la part L1 : Information relative à la part éligible à l'abattement de 40% | | |
|--|--------------|--------|
| | NET UNITAIRE | DEVISE |
| Dont montant éligible à l'abattement de 40% * | | EUR |

(*) *Cet abattement ne concerne que les porteurs et actionnaires personnes physiques*

PORTEFEUILLE DETAILLE (CI-APRES)

Inventaire sur historique de valorisation (HISINV)

Stock : Stock admi principal au 31/12/18

PORTEFEUILLE : F5016 EUROSE

Devise de fixing : FXE Dev. Bloomberg 18 h

VALIDATION PARTIELLE Devise du portefeuille : EUR

(Etat simplifie, trame : CLASSEMENT ALPHABETIQUE SUR LIBVAL TTES DEV.CONF., Tris

| V A L E U R | STATUTS VAL/LIGNE | QUANTITE ET EXPR. QUANTITE | DEV COT | P.R.U EN DEVISE ET EXPR. COURS | DATE COTA | COURS VALEUR | I F | <-----> PRIX REVIENT TOTA | Devise du portefeuille VALEUR BOURSIERE | COUPON COURU TOTA | <-----> PLUS OU MOINS VAL | PRCT ACT NET |
|--|----------------------|-------------------------------|------------|-----------------------------------|--------------|-----------------|--------|------------------------------|--|-------------------|------------------------------|-----------------|
| PORTEFEUILLE TITRES | | | | | | | | | | | | |
| Actions & valeurs assimilées | | | | | | | | | | | | |
| Actions & valeurs ass. nég. sur un marché régl. ou ass.(sauf Warrants et Bons de Sous.) | | | | | | | | | | | | |
| FR0000031122 | AIR FRANCE-KLM | 4,800,000. | P EUR | 9.6835 | M 31/12/18 | 9.48 | | 46,481,007.21 | 45,504,000.00 | 0.00 | -977,007.21 | 1.06 |
| FR0000053951 | AIR LIQUIDE PRIME | 181,500. | P EUR | 84.9048 | M 31/12/18 | 108.45 | | 15,410,225.97 | 19,683,675.00 | 0.00 | 4,273,449.03 | 0.46 |
| NL0000334118 | ASM INTERNATIONAL | 135,000. | P EUR | 43.308 | M 31/12/18 | 36.2 | | 5,846,577.89 | 4,887,000.00 | 0.00 | -959,577.89 | 0.11 |
| FR0000120503 | BOUYGUES | 1,520,000. | P EUR | 27.6945 | M 31/12/18 | 31.34 | | 42,095,669.62 | 47,636,800.00 | 0.00 | 5,541,130.38 | 1.11 |
| BE0974268972 | BPOST | 489,675. | P EUR | 15.9975 | M 31/12/18 | 8.005 | | 7,833,597.05 | 3,919,848.38 | 0.00 | -3,913,748.67 | 0.09 |
| FR0000120172 | CARREFOUR | 1,700,000. | P EUR | 21.6578 | M 31/12/18 | 14.91 | | 36,818,338.16 | 25,347,000.00 | 0.00 | -11,471,338.16 | 0.59 |
| DE0007257503 | CECONOMY | 1,890,000. | P EUR | 12.181 | M 28/12/18 | 3.146 | | 23,022,073.39 | 5,945,940.00 | 0.00 | -17,076,133.39 | 0.14 |
| FR0013181864 | CGG RGPT | 9,500,000. | P EUR | 3.7619 | M 31/12/18 | 1.156 | | 35,737,866.26 | 10,982,000.00 | 0.00 | -24,755,866.26 | 0.26 |
| FR0010667147 | COFACE | 970,000. | P EUR | 9.8566 | M 31/12/18 | 7.93 | | 9,560,865.01 | 7,692,100.00 | 0.00 | -1,868,765.01 | 0.18 |
| DE000CBK1001 | COMMERZBANK | 500,000. | P EUR | 11.4993 | M 28/12/18 | 5.783 | | 5,749,637.33 | 2,891,500.00 | 0.00 | -2,858,137.33 | 0.07 |
| NL0010583399 | CORBION | 440,000. | P EUR | 27.1203 | M 31/12/18 | 24.46 | | 11,932,942.00 | 10,762,400.00 | 0.00 | -1,170,542.00 | 0.25 |
| FR0000045072 | CREDIT AGRICOLE | 4,150,000. | P EUR | 12.0914 | M 31/12/18 | 9.43 | | 50,179,156.22 | 39,134,500.00 | 0.00 | -11,044,656.22 | 0.91 |
| DE0007100000 | DAIMLER | 460,000. | P EUR | 63.1427 | M 28/12/18 | 45.91 | | 29,045,620.16 | 21,118,600.00 | 0.00 | -7,927,020.16 | 0.49 |
| FR0000121725 | DASSAULT AVIATION | 20,000. | P EUR | 1035.1649 | M 31/12/18 | 1210. | | 20,703,297.31 | 24,200,000.00 | 0.00 | 3,496,702.69 | 0.56 |
| DE000DWS1007 | DWS GROUP GMBH+CO. | 550,000. | P EUR | 31.5246 | M 28/12/18 | 23.37 | | 17,338,551.06 | 12,853,500.00 | 0.00 | -4,485,051.06 | 0.30 |
| FR0010242511 | EDF | 35,111. | P EUR | 8.9478 | M 31/12/18 | 13.8 | | 314,167.93 | 484,531.80 | 0.00 | 170,363.87 | 0.01 |
| FR0013295284 | EDF PRIME 2020 | 3,064,889. | P EUR | 8.2794 | M 31/12/18 | 13.8 | | 25,375,344.41 | 42,295,468.20 | 0.00 | 16,920,123.79 | 0.98 |
| FR0011635515 | EDF PRIME DE FIDEL | 1,300,000. | P EUR | 19.8781 | M 31/12/18 | 13.8 | | 25,841,474.59 | 17,940,000.00 | 0.00 | -7,901,474.59 | 0.42 |
| LU0011904405 | ESPIRITO SANTO | 1,730,000. | P EUR | 5.2335 | M 22/07/16 | 0. | V | 9,053,981.69 | 0.00 | 0.00 | -9,053,981.69 | 0.00 |
| NL0000400653 | GEMALTO | 2,200,000. | P EUR | 48.9628 | M 31/12/18 | 50.66 | | 107,718,232.82 | 111,452,000.00 | 0.00 | 3,733,767.18 | 2.59 |
| FR0010533075 | GETLINK SE | 2,200,000. | P EUR | 8.6819 | M 31/12/18 | 11.73 | | 19,100,235.96 | 25,806,000.00 | 0.00 | 6,705,764.04 | 0.60 |
| IT0000072618 | INTESA SANPAOLO | 9,500,000. | P EUR | 2.1729 | M 28/12/18 | 1.9398 | | 20,642,229.83 | 18,428,100.00 | 0.00 | -2,214,129.83 | 0.43 |
| FR0000130213 | LAGARDERE | 1,200,000. | P EUR | 24.5361 | M 31/12/18 | 22.02 | | 29,443,357.44 | 26,424,000.00 | 0.00 | -3,019,357.44 | 0.61 |
| IT0003856405 | LEONARDO | 2,000,000. | P EUR | 5.016 | M 28/12/18 | 7.678 | | 10,032,028.87 | 15,356,000.00 | 0.00 | 5,323,971.13 | 0.36 |
| FR0000121261 | MICHELIN | 530,000. | P EUR | 70.0099 | M 31/12/18 | 86.7 | | 37,105,232.86 | 45,951,000.00 | 0.00 | 8,845,767.14 | 1.07 |
| FI0009000681 | NOKIA | 8,500,000. | P EUR | 4.9315 | M 28/12/18 | 5.03 | | 41,917,933.45 | 42,755,000.00 | 0.00 | 837,066.55 | 0.99 |
| FR0000133308 | ORANGE | 6,150,000. | P EUR | 13.0325 | M 31/12/18 | 14.155 | | 80,149,699.03 | 87,053,250.00 | 0.00 | 6,903,550.97 | 2.02 |
| BE0003735496 | ORANGE BELGIUM | 135,000. | P EUR | 17.4701 | M 31/12/18 | 17.24 | | 2,358,467.10 | 2,327,400.00 | 0.00 | -31,067.10 | 0.05 |
| NL0009739416 | POSTNL | 2,184,279. | P EUR | 3.7791 | M 31/12/18 | 1.997 | | 8,254,582.22 | 4,362,005.16 | 0.00 | -3,892,577.06 | 0.10 |
| GB00B03MLX29 | ROYAL DUTCH SHEL.A | 800,000. | P EUR | 26.106 | M 31/12/18 | 25.655 | | 20,884,798.18 | 20,524,000.00 | 0.00 | -360,798.18 | 0.48 |
| FR0000120578 | SANOFI | 1,200,000. | P EUR | 68.7828 | M 31/12/18 | 75.66 | | 82,539,349.64 | 90,792,000.00 | 0.00 | 8,252,650.36 | 2.11 |
| FR0000130809 | SOCIETE GENERALE | 1,160,000. | P EUR | 40.0386 | M 31/12/18 | 27.82 | | 46,444,737.43 | 32,271,200.00 | 0.00 | -14,173,537.43 | 0.75 |
| FR0012938884 | SOLOCAL GROUP RGPT | 5,400,000. | P EUR | 1.1763 | M 31/12/18 | 0.5035 | | 6,351,782.52 | 2,718,900.00 | 0.00 | -3,632,882.52 | 0.06 |
| NL0000226223 | STMI CROELECTRONICS | 5,200,000. | P EUR | 7.7337 | M 31/12/18 | 12.485 | | 40,215,040.01 | 64,922,000.00 | 0.00 | 24,706,959.99 | 1.51 |
| FR0010918292 | TECHNICAL COLOR RGPT | 5,460,000. | P EUR | 5.3586 | M 31/12/18 | 0.954 | | 29,257,735.89 | 5,208,840.00 | 0.00 | -24,048,895.89 | 0.12 |
| IT0003497176 | TELECOM ITAL. EPAR. | 42,000,000. | P EUR | 0.9597 | M 28/12/18 | 0.417 | | 40,308,416.00 | 17,514,000.00 | 0.00 | -22,794,416.00 | 0.41 |
| FR0000121329 | THALES | 705,000. | P EUR | 35.2753 | M 31/12/18 | 102. | | 24,869,111.63 | 71,910,000.00 | 0.00 | 47,040,888.37 | 1.67 |
| FR0000120271 | TOTAL | 1,950,000. | P EUR | 43.6388 | M 31/12/18 | 46.18 | | 85,095,628.40 | 90,051,000.00 | 0.00 | 4,955,371.60 | 2.09 |
| FR0000120354 | VALLOUREC | 3,417,589. | P EUR | 4.217 | M 31/12/18 | 1.6255 | | 14,411,961.33 | 5,555,290.92 | 0.00 | -8,856,670.41 | 0.13 |
| FR0000125486 | VINCI | 769,000. | P EUR | 45.7648 | M 31/12/18 | 72.02 | | 35,193,095.44 | 55,383,380.00 | 0.00 | 20,190,284.56 | 1.29 |
| FR0000127771 | VIVENDI | 1,970,000. | P EUR | 17.6263 | M 31/12/18 | 21.28 | | 34,723,856.56 | 41,921,600.00 | 0.00 | 7,197,743.44 | 0.97 |

Inventaire sur historique de valorisation (HISINV)

Stock : Stock admi principal au 31/12/18

PORTEFEUILLE : F5016 EUROSE

Devise de fixing : FXE Dev. Bloomberg 18 h

VALIDATION PARTIELLE Devise du portefeuille : EUR (Etat simplifie, trame : CLASSEMENT ALPHABETIQUE SUR LIBVAL TTES DEV.CONF., Tris

| V A L E U R | STATUTS VAL/LIGNE | QUANTITE ET EXPR. QUANTITE | DEV COT | P.R.U EN DEVISE ET EXPR. COURS | DATE COTA | COURS VALEUR | I F | <-----> PRIX REVIENT TOTA | Devise du portefeuille VALEUR BOURSIERE | COUPON COURU TOTA | >-----> PLUS OU MOINS VAL | PRCT ACT NET |
|--|----------------------|-------------------------------|------------|-----------------------------------|--------------|-----------------|---------|------------------------------|--|-------------------|------------------------------|-----------------|
| Actions & valeurs ass. nég. sur un marché régl. ou ass.(sauf Warrants et Bons de Sous.) | | | | | | | | | | | | |
| | | | | | | CUMUL (EUR) | | 1,235,357,905.87 | 1,221,965,829.46 | 0.00 | -13,392,076.41 | 28.38 |
| Bons de souscriptions sur actions négo. sur un marché régl. ou assimilé | | | | | | | | | | | | |
| FR0013309614 | CGG BSA 1 | 100,000. | P EUR | 0. | M 31/12/18 | 0.198 | | 0.00 | 19,800.00 | 0.00 | 19,800.00 | 0.00 |
| Bons de souscriptions sur actions négo. sur un marché régl. ou assimilé | | | | | | | | | | | | |
| | | | | | | CUMUL (EUR) | | 0.00 | 19,800.00 | 0.00 | 19,800.00 | |
| Actions & valeurs assimilées | | | | | | | | | | | | |
| | | | | | | CUMUL (EUR) | | 1,235,357,905.87 | 1,221,985,629.46 | 0.00 | -13,372,276.41 | 28.39 |
| Obligations & Valeurs assimilées | | | | | | | | | | | | |
| Obligations à taux fixe négo. sur un marché régl. ou assimilé | | | | | | | | | | | | |
| XS1207309086 | ACS 2,875%010420 | EXA-01/04/20 | 119. | P EUR | 100.0309 | % 31/12/18 | 103.092 | 11,903,675.64 | 12,527,588.07 | 259,640.07 | 623,912.43 | 0.29 |
| FR0011965177 | AIR FRA.3,875%0621 | EXA-18/06/21 | 131. | P EUR | 103.8424 | % 31/12/18 | 103.631 | 13,603,357.67 | 13,852,420.93 | 276,759.93 | 249,063.26 | 0.32 |
| XS1892240281 | ALD 1,25%111022 | EXA-11/10/22 | 74. | P EUR | 99.915 | % 31/12/18 | 99.361 | 7,393,710.00 | 7,374,001.67 | 21,287.67 | -19,708.33 | 0.17 |
| XS1084568762 | ARCELORMI 2,875%20 | EXA-06/07/20 | 9,000. | P EUR | 99.182 | % 31/12/18 | 103.627 | 8,926,380.00 | 9,454,741.64 | 128,311.64 | 528,361.64 | 0.22 |
| XS1167308128 | ARCELORMI 3,125%22 | EXA-14/01/22 | 2,000. | P EUR | 97.9259 | % 31/12/18 | 105.095 | 1,958,518.43 | 2,162,516.44 | 60,616.44 | 203,998.01 | 0.05 |
| XS1048518358 | ARCELORMI TTAL 3%19 | EXA-25/03/19 | 13,450. | P EUR | 101.6339 | % 31/12/18 | 100.676 | 13,669,753.28 | 13,854,878.15 | 313,956.15 | 185,124.87 | 0.32 |
| XS1214673722 | ARCELORMI TTAL 3%21 | EXA-09/04/21 | 2,200. | P EUR | 110.1308 | % 31/12/18 | 104.842 | 2,422,878.08 | 2,355,165.10 | 48,641.10 | -67,712.98 | 0.05 |
| XS1811053641 | BANCO BPM 1,75%23 | EXA-24/04/23 | 11,000. | P EUR | 99.64 | % 31/12/18 | 94.955 | 10,960,400.00 | 10,579,008.90 | 133,958.90 | -381,391.10 | 0.25 |
| XS0555834984 | BANCO BPM 10/20 | EXA-05/11/20 | 12,849. | P EUR | 113.3427 | % 31/12/18 | 103.885 | 14,563,409.68 | 13,472,801.35 | 124,617.70 | -1,090,608.33 | 0.31 |
| XS1266866927 | BANCO BPM 2,75%20 | EXA-27/07/20 | 4,800. | P EUR | 101.365 | % 31/12/18 | 101.155 | 4,865,518.43 | 4,913,303.01 | 57,863.01 | 47,784.58 | 0.11 |
| XS1044894944 | BANCO BPM 3,5%19 | EXA-14/03/19 | 31,107. | P EUR | 105.2288 | % 31/12/18 | 100.52 | 32,733,524.58 | 32,148,700.98 | 879,944.58 | -584,823.60 | 0.75 |
| XS1024830819 | BANCO BPM 4,25%19 | EXA-30/01/19 | 3,500. | P EUR | 99.656 | % 31/12/18 | 100.286 | 3,487,960.00 | 3,647,756.57 | 137,746.57 | 159,796.57 | 0.08 |
| XS1642700766 | BANI JAY 4%010722 | DEM-01/07/22 | 1,900. | P EUR | 100. | % 31/12/18 | 99.559 | 1,900,000.00 | 1,892,043.22 | 422.22 | -7,956.78 | 0.04 |
| PTBEQKOM0019 | BES 2,625%080517 | EXA-31/12/18 | 90. | P EUR | 99.815 | % 28/12/18 | 30.294 | 8,983,350.00 | 2,726,460.00 | 0.00 | -6,256,890.00 | 0.06 |
| PTBENKOM0012 | BES 4%0119 EMTN | EXA-21/01/19 | 72. | P EUR | 99.8372 | % 31/12/18 | 29.127 | 7,188,281.17 | 2,097,144.00 | 0.00 | -5,091,137.17 | 0.05 |
| PTBENJOM0015 | BES 4,75%150118 | EXA-31/12/18 | 15. | P EUR | 99.349 | % 28/12/18 | 29.592 | 1,490,235.00 | 443,880.00 | 0.00 | -1,046,355.00 | 0.01 |
| XS1871106297 | BFCM 0,125%300821 | EXA-30/08/21 | 140. | P EUR | 99.782 | % 31/12/18 | 99.8285 | 13,969,480.00 | 13,982,031.08 | 6,041.08 | 12,551.08 | 0.32 |
| XS1884706885 | BIL 1,5%280923 | EXA-28/09/23 | 136. | P EUR | 99.747 | % 31/12/18 | 98.41 | 13,565,592.00 | 13,437,973.69 | 54,213.69 | -127,618.31 | 0.31 |
| FR0013233426 | BOLLORE 2%22 | EXA-25/01/22 | 57. | P EUR | 103.045 | % 31/12/18 | 98.664 | 5,873,562.74 | 5,730,976.76 | 107,128.76 | -142,585.98 | 0.13 |
| FR0012872174 | BOLLORE 2,875%0721 | EXA-29/07/21 | 42. | P EUR | 106.4503 | % 31/12/18 | 102.207 | 4,470,911.84 | 4,344,963.86 | 52,269.86 | -125,947.98 | 0.10 |
| XS1679158094 | CAI XABANK 1,125%23 | EXA-12/01/23 | 107. | P EUR | 99.5123 | % 31/12/18 | 98.031 | 10,647,821.38 | 10,606,723.84 | 117,406.84 | -41,097.54 | 0.25 |
| FR0013260379 | CASINO GU 1,865%22 | EXA-13/06/22 | 132. | P EUR | 101.0237 | % 31/12/18 | 88.554 | 13,335,130.98 | 11,826,719.01 | 137,591.01 | -1,508,411.97 | 0.27 |
| FR0011052661 | CASINO GU. 4,726%21 | EXA-26/05/21 | 205. | P EUR | 107.7688 | % 31/12/18 | 102.791 | 22,092,610.92 | 21,817,272.15 | 745,117.15 | -275,338.77 | 0.51 |
| XS1713465760 | CGG HOLDI 7,875%23 | EXA-01/05/23 | 7,540. | P EUR | 106.3593 | % 31/12/18 | 102.125 | 8,019,487.50 | 7,802,712.19 | 102,487.19 | -216,775.31 | 0.18 |
| XS1046851025 | CNH IND FI 2,75%19 | EXA-18/03/19 | 8,500. | P EUR | 100.982 | % 31/12/18 | 100.526 | 8,583,472.05 | 8,731,069.58 | 186,359.58 | 147,597.53 | 0.20 |
| ES0000101586 | CO.MADRID 2,875%19 | EXA-06/04/19 | 5,000. | P EUR | 99.898 | % 31/12/18 | 100.782 | 4,994,900.00 | 5,146,223.29 | 107,123.29 | 151,323.29 | 0.12 |
| XS1266592457 | DUFREY FIN S 4,5%23 | EUR-01/08/23 | 8,270. | P EUR | 105.3424 | % 31/12/18 | 102.623 | 8,711,815.00 | 8,644,052.10 | 157,130.00 | -67,762.90 | 0.20 |
| XS0995380580 | EDP FINAN 4,125%21 | EXA-20/01/21 | 3,366. | P EUR | 99.253 | % 31/12/18 | 107.917 | 3,340,855.98 | 3,764,866.85 | 132,380.63 | 424,010.87 | 0.09 |
| FR0013318094 | ELIS 1,875%150223 | EXA-15/02/23 | 100. | P EUR | 99.6663 | % 31/12/18 | 97.887 | 9,966,630.05 | 9,954,110.95 | 165,410.95 | -12,519.10 | 0.23 |
| ES0378641171 | FADE 3,375%0319 | EXA-17/03/19 | 130. | P EUR | 99.9147 | % 31/12/18 | 100.737 | 12,988,904.66 | 13,446,810.00 | 351,000.00 | 457,905.34 | 0.31 |
| XS1639097747 | FAMAFACTORING 2%22 | EXA-29/06/22 | 9,200. | P EUR | 99.9232 | % 31/12/18 | 92.553 | 9,192,930.24 | 8,609,648.59 | 94,772.59 | -583,281.65 | 0.20 |
| XS1785467751 | FAURECIA 2,625%25 | EUR-15/06/25 | 16,100. | P EUR | 100.2037 | % 31/12/18 | 94.935 | 16,132,797.93 | 15,305,666.25 | 21,131.25 | -827,131.68 | 0.36 |
| XS1384278203 | FAURECIA 3,625%23 | EUR-15/06/23 | 17,000. | P EUR | 104.8509 | % 31/12/18 | 100.677 | 17,824,653.81 | 17,145,902.50 | 30,812.50 | -678,751.31 | 0.40 |
| XS1111858756 | FCA BANK I 2%19 | EXA-23/10/19 | 4,600. | P EUR | 101.7355 | % 31/12/18 | 101.448 | 4,679,832.88 | 4,684,755.94 | 18,147.94 | 4,923.06 | 0.11 |
| XS1881804006 | FCA BANK IE 1%22 | EXA-21/02/22 | 13,000. | P EUR | 99.5984 | % 31/12/18 | 98.704 | 12,947,787.42 | 12,868,561.10 | 37,041.10 | -79,226.32 | 0.30 |

Inventaire sur historique de valorisation (HISINV)

Stock : Stock admi principal au 31/12/18

Devise de fixing : FXE Dev. Bloomberg 18 h

PORTEFEUILLE : F5016 EUROSE

VALIDATION PARTIELLE

Devise du portefeuille : EUR

(Etat simplifie, trame : CLASSEMENT ALPHABETIQUE SUR LIBVAL TTES DEV.CONF., Tris

| V A L E U R | STATUTS VAL/LIGNE | QUANTITE ET EXPR. QUANTITE | DEV COT | P.R.U EN DEVISE ET EXPR. COURS | DATE COTA | COURS VALEUR | I F | <-----> PRIX REVIENT TOTA | Devise du portefeuille VALEUR BOURSIERE | COURON COURU TOTA | >-----> PLUS OU MOINS VAL | PRCT ACT NET |
|--------------|----------------------|-------------------------------|------------|-----------------------------------|--------------|-----------------|----------|------------------------------|--|-------------------|------------------------------|-----------------|
| XS1720053229 | FERRARI 0,25%21 | EXA-16/01/21 | 19,900. | P EUR | 99.4858 | % 31/12/18 | 98.875 | 19,797,678.76 | 19,724,103.06 | 47,978.06 | -73,575.70 | 0.46 |
| XS1048568452 | FIAT CHRYS.4,75%21 | EXA-22/03/21 | 6,100. | P EUR | 111.1102 | % 31/12/18 | 107.069 | 6,777,720.31 | 6,759,039.82 | 227,830.82 | -18,680.49 | 0.16 |
| XS0953215349 | FIAT CHRYS.6,75%19 | EXA-14/10/19 | 23,120. | P EUR | 114.5001 | % 31/12/18 | 104.982 | 26,472,421.31 | 24,618,163.33 | 346,324.93 | -1,854,257.98 | 0.57 |
| XS1088515207 | FIAT CHRYSL4,75%22 | EXA-15/07/22 | 8,470. | P EUR | 114.8986 | % 31/12/18 | 109.099 | 9,731,911.02 | 9,430,274.06 | 189,588.76 | -301,636.96 | 0.22 |
| XS1496175743 | FNAC DARTY 3,25%23 | EUR-30/09/23 | 19,820. | P EUR | 101.4497 | % 31/12/18 | 98.335 | 20,107,336.40 | 19,656,402.41 | 166,405.41 | -450,933.99 | 0.46 |
| PTGALI0E0009 | GALP ENER.4,125%19 | EXA-25/01/19 | 218. | P EUR | 104.5156 | % 31/12/18 | 100.445 | 22,784,398.63 | 22,742,058.62 | 845,048.62 | -42,340.01 | 0.53 |
| XS1886399093 | GETLINK 3,625%23 | EUR-01/10/23 | 12,200. | P EUR | 100. | % 31/12/18 | 97.998 | 12,200,000.00 | 11,959,441.41 | 3,685.41 | -240,558.59 | 0.28 |
| XS0478803355 | HEIDELBERG.7,5%20 | EUR-03/04/20 | 4,615. | P EUR | 122.3162 | % 31/12/18 | 109.089 | 5,644,894.32 | 5,120,988.60 | 86,531.25 | -523,905.72 | 0.12 |
| FR0013331188 | ILIAD 0,625%251121 | EXA-25/11/21 | 198. | P EUR | 98.5545 | % 31/12/18 | 96.803 | 19,513,794.52 | 19,180,216.60 | 13,222.60 | -333,577.92 | 0.45 |
| XS1809245829 | INDRA SISTEMA 3%24 | EXA-19/04/24 | 129. | P EUR | 98.657 | % 31/12/18 | 99.198 | 12,726,753.00 | 13,071,152.96 | 274,610.96 | 344,399.96 | 0.30 |
| FR0013367174 | IPSOS 2,875%210925 | EXA-21/09/25 | 156. | P EUR | 99.184 | % 28/12/18 | 94.355 | 15,472,704.00 | 14,847,171.77 | 127,791.77 | -625,532.23 | 0.34 |
| XS0222189564 | ITALIE TV20 EMTN | EXA-15/06/20 | 2,487. | P EUR | 104.6154 | % 31/12/18 | 102.058 | 26,017,841.62 | 25,657,098.02 | 275,273.42 | -360,743.60 | 0.60 |
| FR0013153160 | LAGARDERE 2,75%23 | EXA-13/04/23 | 159. | P EUR | 103.0906 | % 31/12/18 | 102.343 | 16,391,406.54 | 16,589,992.47 | 317,455.47 | 198,585.93 | 0.39 |
| XS0999654873 | LEONARDO 4,5%21 | EXA-19/01/21 | 1,800. | P EUR | 109.4135 | % 31/12/18 | 106.572 | 1,969,442.62 | 1,995,745.31 | 77,449.31 | 26,302.69 | 0.05 |
| XS1560991637 | LOUIS DR COMP 4%22 | EXA-07/02/22 | 13,820. | P EUR | 106.562 | % 31/12/18 | 100.495 | 14,726,863.46 | 14,388,200.77 | 499,791.77 | -338,662.69 | 0.33 |
| XS1089828450 | LOXAM 4,875%230721 | EUR-23/07/21 | 18,801. | P EUR | 60.3848 | % 31/12/18 | 100.902 | 11,352,949.13 | 11,099,100.28 | 26,747.60 | -253,848.85 | 0.26 |
| XS1000918018 | LS DR COMPANY 4%20 | EXA-04/12/20 | 21,650. | P EUR | 107.289 | % 31/12/18 | 102.58 | 23,228,077.55 | 22,279,748.08 | 71,178.08 | -948,329.47 | 0.52 |
| XS0985395655 | MEDIASET 5,125%19 | EXA-24/01/19 | 21,312. | P EUR | 106.5772 | % 31/12/18 | 100.51 | 22,713,734.09 | 22,450,089.98 | 1,029,398.78 | -263,644.11 | 0.52 |
| FR0013176294 | NEXANS 3,25%21 | EXA-26/05/21 | 72. | P EUR | 100.4498 | % 31/12/18 | 102.718 | 7,232,384.97 | 7,538,019.29 | 142,323.29 | 305,634.32 | 0.18 |
| FR0013354297 | NEXANS 3,75%080823 | EXA-08/08/23 | 136. | P EUR | 101.2628 | % 31/12/18 | 99.458 | 13,771,737.35 | 13,733,082.51 | 206,794.51 | -38,654.84 | 0.32 |
| XS1043961439 | OBRASCON H.4,75%22 | EXA-15/03/22 | 11,400. | P EUR | 98.8861 | % 31/12/18 | 55.018 | 11,273,018.00 | 6,436,596.19 | 164,544.19 | -4,836,421.81 | 0.15 |
| FR0011791391 | ORANO 3,125%200323 | EXA-20/03/23 | 220. | P EUR | 104.5405 | % 31/12/18 | 95.732 | 22,998,920.25 | 21,605,389.30 | 544,349.30 | -1,393,530.95 | 0.50 |
| FR0011560986 | ORANO 3,25%040920 | EXA-04/09/20 | 333. | P EUR | 104.4661 | % 31/12/18 | 101.01 | 34,787,200.34 | 33,995,103.27 | 358,773.27 | -792,097.07 | 0.79 |
| FR0010941690 | ORANO 3.50%21EMTN | EXA-22/03/21 | 26. | P EUR | 106.2505 | % 31/12/18 | 101.511 | 1,381,257.12 | 1,355,419.71 | 35,776.71 | -25,837.41 | 0.03 |
| FR0010817452 | ORANO 4,375%19EMTN | EXA-06/11/19 | 170. | P EUR | 106.7083 | % 31/12/18 | 101.947 | 9,070,207.53 | 8,724,587.46 | 59,092.46 | -345,620.07 | 0.20 |
| FR0013322187 | ORPEA 2,625%100325 | EXA-10/03/25 | 165. | P EUR | 99.238 | % 31/12/18 | 99.243 | 16,374,270.00 | 16,732,274.79 | 357,179.79 | 358,004.79 | 0.39 |
| XS1857022609 | OTE 2,375%180722 | EXA-18/07/22 | 4,200. | P EUR | 99.718 | % 31/12/18 | 102.2075 | 4,188,156.00 | 4,338,900.62 | 46,185.62 | 150,744.62 | 0.10 |
| XS1327539976 | OTE 4,375%021219 | EXA-02/12/19 | 13,711. | P EUR | 108.6987 | % 31/12/18 | 103.102 | 14,903,680.46 | 14,188,905.35 | 52,590.13 | -714,775.11 | 0.33 |
| XS1086785182 | OTE PLC 3,5%090720 | EXA-09/07/20 | 26,380. | P EUR | 107.0061 | % 31/12/18 | 103.357 | 28,228,198.21 | 27,715,843.45 | 450,266.85 | -512,354.76 | 0.64 |
| FR0013323326 | PEUGEOT 2%200325 | EXA-20/03/25 | 165. | P EUR | 99.6198 | % 31/12/18 | 97.828 | 16,437,259.68 | 16,402,907.66 | 261,287.66 | -34,352.02 | 0.38 |
| XS1757843146 | PIRELLI & 1,375%23 | EXA-25/01/23 | 25,668. | P EUR | 98.852 | % 31/12/18 | 96.264 | 25,373,332.51 | 25,040,705.70 | 331,662.18 | -332,626.81 | 0.58 |
| FR0011801596 | RALLYE 4%020421 | EXA-02/04/21 | 96. | P EUR | 103.135 | % 31/12/18 | 69.377 | 9,900,957.27 | 6,950,559.12 | 290,367.12 | -2,950,398.15 | 0.16 |
| FR0013257557 | RALLYE 4,371%23 | EXA-23/01/23 | 67. | P EUR | 100.1926 | % 31/12/18 | 57.43 | 6,712,903.71 | 4,124,620.04 | 276,810.04 | -2,588,283.67 | 0.10 |
| XS1435297202 | SALINI IMP 3,75%21 | EXA-24/06/21 | 16,115. | P EUR | 102.0858 | % 31/12/18 | 83.266 | 16,451,122.79 | 13,737,856.48 | 319,540.58 | -2,713,266.31 | 0.32 |
| XS1385935769 | SANTANDER 0,75%19 | EXA-03/04/19 | 55. | P EUR | 99.735 | % 31/12/18 | 100.203 | 5,485,425.00 | 5,542,243.76 | 31,078.76 | 56,818.76 | 0.13 |
| DE000A2LQKV2 | SIXT LEASIN 1,5%22 | EXA-02/05/22 | 5,800. | P EUR | 99.042 | % 31/12/18 | 99.169 | 5,744,436.00 | 5,810,437.62 | 58,635.62 | 66,001.62 | 0.13 |
| XS1221105759 | SPCM 2,875%150623 | EUR-15/06/23 | 9,900. | P EUR | 102.0881 | % 31/12/18 | 100.56 | 10,106,724.81 | 9,969,671.25 | 14,231.25 | -137,053.56 | 0.23 |
| XS0974375130 | TELECOM I 4,875%20 | EXA-25/09/20 | 10,500. | P EUR | 99.6119 | % 31/12/18 | 106.29 | 10,459,252.39 | 11,300,689.72 | 140,239.72 | 841,437.33 | 0.26 |
| FR0011439900 | TEREOS FIN.4,25%20 | EXA-04/03/20 | 43. | P EUR | 102.3488 | % 31/12/18 | 95.017 | 4,400,997.75 | 4,238,439.90 | 152,708.90 | -162,557.85 | 0.10 |
| XS1082970853 | TESCO COR 1,375%19 | EXA-01/07/19 | 12,871. | P EUR | 97.1534 | % 31/12/18 | 100.561 | 12,504,608.89 | 13,033,391.46 | 90,185.15 | 528,782.57 | 0.30 |
| DE000A1R0410 | THYSSENKR 3,125%19 | EXA-25/10/19 | 3,700. | P EUR | 104.3426 | % 31/12/18 | 101.393 | 3,860,675.68 | 3,773,715.66 | 22,174.66 | -86,960.02 | 0.09 |
| DE000A14J579 | THYSSENKRU 1,75%20 | EXA-25/11/20 | 16,500. | P EUR | 95.6576 | % 31/12/18 | 100.703 | 15,783,503.73 | 16,646,847.74 | 30,852.74 | 863,344.01 | 0.39 |
| DE000A2AAPF1 | THYSSENKRU 2,75%21 | EXA-08/03/21 | 8,600. | P EUR | 101.5738 | % 31/12/18 | 102.477 | 8,735,350.90 | 9,008,053.51 | 195,031.51 | 272,702.61 | 0.21 |
| XS1807182495 | UBI BANCA 1,75%23 | EXA-12/04/23 | 19,300. | P EUR | 98.394 | % 31/12/18 | 93.683 | 18,990,037.12 | 18,326,960.08 | 246,141.08 | -663,077.04 | 0.43 |
| XS1033018158 | UBI BANCA 2,875%19 | EXA-18/02/19 | 3,300. | P EUR | 99.9893 | % 31/12/18 | 100.32 | 3,299,648.00 | 3,393,478.15 | 82,918.15 | 93,830.15 | 0.08 |
| FR0011302793 | VALLLOUREC 3,25%19 | EXA-02/08/19 | 139. | P EUR | 97.2642 | % 31/12/18 | 96.863 | 13,519,725.41 | 13,654,558.36 | 190,601.36 | 134,832.95 | 0.32 |
| XS1700480160 | VALLLOUREC 6,625%17 | EUR-15/10/22 | 10,500. | P EUR | 101.1471 | % 31/12/18 | 76.969 | 10,620,448.88 | 8,232,463.74 | 150,718.74 | -2,387,985.14 | 0.19 |
| XS1807435026 | VALLLOUREC 6,375%23 | EUR-15/10/23 | 10,300. | P EUR | 98.8677 | % 31/12/18 | 74.5045 | 10,183,375.00 | 7,816,232.25 | 142,268.75 | -2,367,142.75 | 0.18 |

Inventaire sur historique de valorisation (HISINV)

Stock : Stock admi principal au 31/12/18

PORTEFEUILLE : F5016 EUROSE

Devise de fixing : FXE Dev. Bloomberg 18 h

VALIDATION PARTIELLE Devise du portefeuille : EUR (Etat simplifie, trame : CLASSEMENT ALPHABETIQUE SUR LIBVAL TTES DEV.CONF., Tris

| V A L E U R | STATUTS VAL/LIGNE | QUANTITE ET EXPR. QUANTITE | DEV COT | P. R. U EN DEVISE ET EXPR. COURS | DATE COTA | COURS VALEUR | I F | <-----> PRIX REVIENT TOTA | Devise du portefeuille VALEUR BOURSIERE | COURON COURU TOTA | >-----> PLUS OU MOINS VAL | PRCT ACT NET | |
|---|----------------------|-------------------------------|------------|-------------------------------------|--------------|-----------------|----------|------------------------------|--|-------------------|------------------------------|-----------------|-------|
| XS1048428012 | VW INTL 3,75%PERP. | EXA-31/12/50 | 35,200. | P EUR | 107.6706 | % 31/12/18 | 101.444 | 37,900,033.66 | 36,738,972.90 | 1,030,684.90 | -1,161,060.76 | 0.85 | |
| Obligations à taux fixe négo. sur un marché régl. ou assimilé | | | | | | | | | | | | | |
| | | | | | | | | CUMUL (EUR) | 1,045,698,906.03 | 1,003,029,364.35 | 16,169,659.40 | -42,669,541.68 | 23.30 |
| Obligations à taux variable, révisable négo. sur un marché régl. ou assimilé | | | | | | | | | | | | | |
| XS1856041287 | ALD TV160721 | FRN-16/07/21 | 150. | P EUR | 100. | % 31/12/18 | 98.278 | 15,000,000.00 | 14,751,640.83 | 9,940.83 | -248,359.17 | 0.34 | |
| XS1782508508 | ALD TV260221 | FRN-26/02/21 | 86. | P EUR | 99.9819 | % 31/12/18 | 97.832 | 8,598,444.80 | 8,413,769.86 | 217.86 | -184,674.94 | 0.20 | |
| XS1723613581 | ALD TV271120 | FRN-27/11/20 | 42. | P EUR | 100. | % 31/12/18 | 99.409 | 4,200,000.00 | 4,175,670.10 | 492.10 | -24,329.90 | 0.10 | |
| XS1878190757 | AMADEUS IT TV22 | FRN-18/03/22 | 66. | P EUR | 100. | % 31/12/18 | 99.136 | 6,600,000.00 | 6,543,383.73 | 407.73 | -56,616.27 | 0.15 | |
| FR0011884899 | APPR TV14-310319 | FRN-31/03/19 | 60. | P EUR | 100. | % 31/12/18 | 100.144 | 6,000,000.00 | 6,008,860.50 | 220.50 | 8,860.50 | 0.14 | |
| XS1862437909 | AT&T TV030820 | FRN-03/08/20 | 30,000. | P EUR | 100.2 | % 31/12/18 | 100.022 | 30,060,000.00 | 30,010,631.64 | 4,031.64 | -49,368.36 | 0.70 | |
| XS1689234570 | BANCO SANTAND TV23 | FRN-28/03/23 | 96. | P EUR | 99.4386 | % 31/12/18 | 97.046 | 9,546,104.34 | 9,317,121.60 | 705.60 | -228,982.74 | 0.22 | |
| XS1664643746 | BAT CAPIT. TV160821 | FRN-16/08/21 | 12,500. | P EUR | 100. | % 31/12/18 | 98.029 | 12,500,000.00 | 12,256,691.66 | 3,066.66 | -243,308.34 | 0.28 | |
| XS1840614736 | BAYER CAP TV260622 | FRN-26/06/22 | 53. | P EUR | 100. | % 31/12/18 | 99.423 | 5,300,000.00 | 5,269,666.33 | 247.33 | -30,333.67 | 0.12 | |
| XS1788584321 | BBVA TV090323 | FRN-09/03/23 | 262. | P EUR | 100.2358 | % 31/12/18 | 96.059 | 26,261,769.50 | 25,172,436.00 | 4,978.00 | -1,089,333.50 | 0.58 | |
| XS0202290044 | BEI TV20 EMTN | EXA-25/01/20 | 10,000. | P EUR | 101.4787 | % 31/12/18 | 100.19 | 10,147,867.87 | 10,019,931.89 | 931.89 | -127,935.98 | 0.23 | |
| XS1046498157 | BFCM TV200319 EMTN | FRN-20/03/19 | 60. | P EUR | 100.1362 | % 31/12/18 | 100.139 | 6,008,172.25 | 6,009,294.33 | 954.33 | 1,122.08 | 0.14 | |
| XS0202784046 | BNG TV20 | EXA-25/07/20 | 100. | P EUR | 102.9673 | % 28/12/18 | 100.013 | 10,296,730.43 | 10,001,300.00 | 0.00 | -295,430.43 | 0.23 | |
| XS1823532996 | BNP PARIBAS TV23 | FRN-22/05/23 | 30,200. | P EUR | 99.8796 | % 31/12/18 | 97.329 | 30,163,647.41 | 29,404,068.91 | 10,710.91 | -759,578.50 | 0.68 | |
| FR0013323672 | BPCE TV230323 | FRN-23/03/23 | 295. | P EUR | 99.8422 | % 31/12/18 | 96.733 | 29,453,437.76 | 28,537,791.92 | 1,556.92 | -915,645.84 | 0.66 | |
| FR0010536359 | CAC1B TV1122 EMTN | EUR-05/11/22 | 120. | P EUR | 101.2 | % 31/12/18 | 101.91 | 6,072,000.00 | 6,125,170.57 | 10,570.57 | 53,170.57 | 0.14 | |
| XS0198532334 | CAC1B_TV04-19 | EUR-16/08/19 | 1,800. | P EUR | 100.363 | % 31/12/18 | 99.84 | 18,065,331.18 | 17,977,122.00 | 5,922.00 | -88,209.18 | 0.42 | |
| FR0010120436 | CADES TV0720 EMTN | EXA-25/07/20 | 4,500. | P EUR | 100.2119 | % 18/04/18 | 100.215 | 4,509,534.27 | 4,509,675.00 | 0.00 | 140.73 | 0.10 | |
| XS1768718733 | CGGFP Float | EXA-21/02/24 | 5,598,347. | P EUR | 87.3295 | % 31/12/18 | 110.188 | 4,889,009.30 | 6,201,683.16 | 32,976.56 | 1,312,673.86 | 0.14 | |
| XS1787278008 | CREDIT AGRICOL TV23 | FRN-06/03/23 | 165. | P EUR | 100.3773 | % 31/12/18 | 97.194 | 16,562,252.78 | 16,040,654.65 | 3,644.65 | -521,598.13 | 0.37 | |
| DE000A169GZ7 | DAIMLER TV120119 | FRN-12/01/19 | 59. | P EUR | 100. | % 31/12/18 | 100.019 | 5,900,000.00 | 5,904,004.78 | 2,883.78 | 4,004.78 | 0.14 | |
| DE000DL19TQ2 | DEUTSCHE BANK TV22 | FRN-16/05/22 | 141. | P EUR | 99.8773 | % 31/12/18 | 95.228 | 14,082,704.66 | 13,436,247.20 | 9,099.20 | -646,457.46 | 0.31 | |
| DE000DL19TX8 | DEUTSCHE BANK TV20 | FRN-07/12/20 | 102. | P EUR | 100.456 | % 31/12/18 | 97.319 | 10,246,512.00 | 9,927,945.60 | 1,407.60 | -318,566.40 | 0.23 | |
| XS0318729950 | DEUTSCHE BANK TV22 | EUR-05/09/22 | 90. | P EUR | 104.3118 | % 31/12/18 | 100.0385 | 4,694,030.35 | 4,519,742.25 | 18,009.75 | -174,288.10 | 0.10 | |
| XS1828028677 | DEUTSCHE TEL TV22 | FRN-01/12/22 | 14,600. | P EUR | 100. | % 31/12/18 | 99.538 | 14,600,000.00 | 14,532,975.44 | 427.44 | -67,024.56 | 0.34 | |
| XS1731881964 | FAMAFACORING TV20 | FRN-05/06/20 | 6,000. | P EUR | 100. | % 31/12/18 | 95.881 | 6,000,000.00 | 5,758,341.00 | 5,481.00 | -241,659.00 | 0.13 | |
| XS1753030490 | FCA BANK IE TV21 | FRN-17/06/21 | 7,500. | P EUR | 99.8717 | % 31/12/18 | 96.858 | 7,490,380.13 | 7,264,417.29 | 67.29 | -225,962.84 | 0.17 | |
| XS1917614569 | HSBC HLDGS TV21 | FRN-04/12/21 | 11,500. | P EUR | 100. | % 31/12/18 | 99.977 | 11,500,000.00 | 11,502,951.66 | 5,596.66 | 2,951.66 | 0.27 | |
| XS1882544205 | ING GROUP TV200923 | FRN-20/09/23 | 182. | P EUR | 100.0513 | % 31/12/18 | 98.271 | 18,209,330.25 | 17,889,136.92 | 3,814.92 | -320,193.33 | 0.42 | |
| XS0303553779 | INTESA TV0622 | EUR-15/06/22 | 160. | P EUR | 91.6751 | % 31/12/18 | 97.785 | 7,334,007.60 | 7,865,920.00 | 43,120.00 | 531,912.40 | 0.18 | |
| XS0202421672 | KREDITANS. TV20 | EXA-25/07/20 | 10,000. | P EUR | 100.1847 | % 28/12/18 | 100.056 | 10,018,471.74 | 10,005,600.00 | 0.00 | -12,871.74 | 0.23 | |
| XS1884702207 | NATWEST MKTS TV21 | FRN-27/09/21 | 7,000. | P EUR | 99.849 | % 31/12/18 | 98.631 | 6,989,430.00 | 6,904,973.05 | 803.05 | -84,456.95 | 0.16 | |
| XS0690213870 | ORANGE TV11-131021 | EUR-13/10/21 | 171. | P EUR | 106.7452 | % 31/12/18 | 103.68 | 18,253,430.02 | 17,795,019.99 | 65,739.99 | -458,410.03 | 0.41 | |
| XS1794213055 | PAPREC HOLDIN TV25 | EUR-31/03/25 | 9,800. | P EUR | 99.5423 | % 31/12/18 | 85.172 | 9,755,145.83 | 8,378,297.66 | 31,441.66 | -1,376,848.17 | 0.19 | |
| FR0013260486 | RCI BANQUE TV22 | FRN-14/03/22 | 11,400. | P EUR | 100. | % 31/12/18 | 97.209 | 11,400,000.00 | 11,084,093.32 | 2,267.32 | -315,906.68 | 0.26 | |
| FR0013309606 | RE.CR. IN. TV23 EMTN | FRN-12/01/23 | 10,600. | P EUR | 100. | % 31/12/18 | 94.956 | 10,600,000.00 | 10,068,073.15 | 2,737.15 | -531,926.85 | 0.23 | |
| FR0013264884 | SAFRAN TV280621 | FRN-28/06/21 | 86. | P EUR | 100. | % 31/12/18 | 99.666 | 8,600,000.00 | 8,571,650.10 | 374.10 | -28,349.90 | 0.20 | |
| FR0013321791 | SOCIETE GENER TV23 | FRN-06/03/23 | 272. | P EUR | 99.7016 | % 31/12/18 | 96.374 | 27,118,844.32 | 26,216,562.84 | 2,834.84 | -902,281.48 | 0.61 | |
| FR0013237484 | SOLOCAL TV22 | EUR-15/03/22 | 9,527,471. | P EUR | 125.689 | % 31/12/18 | 96.915 | 11,974,987.06 | 9,271,658.40 | 38,109.88 | -2,703,328.66 | 0.22 | |
| XS1734547919 | VOLKSWAGEN BA TV21 | FRN-15/06/21 | 57. | P EUR | 100. | % 31/12/18 | 98.222 | 5,700,000.00 | 5,598,947.39 | 293.39 | -101,052.61 | 0.13 | |
| XS1830992563 | VOLKSWAGEN BA TV21 | FRN-08/12/21 | 70. | P EUR | 100. | % 31/12/18 | 98.529 | 7,000,000.00 | 6,898,826.66 | 1,796.66 | -101,173.34 | 0.16 | |
| XS1794195724 | WPP FINANCE TV22 | EXA-20/03/22 | 5,900. | P EUR | 99.8732 | % 31/12/18 | 97.517 | 5,892,520.00 | 5,753,817.56 | 314.56 | -138,702.44 | 0.13 | |

Inventaire sur historique de valorisation (HISINV)

Stock : Stock admi principal au 31/12/18

PORTEFEUILLE : F5016 EUROSE

Devise de fixing : FXE Dev. Bloomberg 18 h

VALIDATION PARTIELLE Devise du portefeuille : EUR (Etat simplifie, trame : CLASSEMENT ALPHABETIQUE SUR LIBVAL TTES DEV.CONF., Tris

| V A L E U R | STATUTS VAL/LIGNE | QUANTITE ET EXPR. QUANTITE | DEV COT | P.R.U EN DEVISE ET EXPR. COURS | DATE COTA | COURS VALEUR | I F | <-----> PRIX REVIENT TOTA | Devise du portefeuille VALEUR BOURSIERE | COURON COURU TOTA | >-----> PLUS OU MOINS VAL | PRCT ACT NET |
|---|----------------------|-------------------------------|------------|-----------------------------------|--------------|-----------------|---------|------------------------------|--|-------------------|------------------------------|-----------------|
| Obligations à taux variable, révisable négo. sur un marché régl. ou assimilé | | | | | | | | | | | | |
| CUMUL (EUR) | | | | | | | | 493,594,095.85 | 481,895,766.94 | 328,196.32 | -11,698,328.91 | 11.19 |
| Obligations convertibles négo. sur un marché régl. ou assimilé | | | | | | | | | | | | |
| XS1238034695 | AMER. MOV. 0%280520 | EXA-28/05/20 | 550. | P EUR | 98.4494 | % 31/12/18 | 98.623 | 54,147,190.00 | 54,242,650.00 | 0.00 | 95,460.00 | 1.26 |
| XS1750026186 | CELLNEX TEL. 15,%26 | EUR-16/01/26 | 86. | P EUR | 99.9698 | % 31/12/18 | 102.321 | 8,597,400.00 | 8,923,947.66 | 124,341.66 | 326,547.66 | 0.21 |
| DE000A161GV3 | HANIEL 0%120520 CV | EXA-12/05/20 | 90. | P EUR | 99.1131 | % 31/12/18 | 98.588 | 8,920,175.00 | 8,872,920.00 | 0.00 | -47,255.00 | 0.21 |
| XS1500463358 | INDRA 1,25%1023 CV | EXA-07/10/23 | 89. | P EUR | 101.1059 | % 31/12/18 | 97.206 | 8,998,423.17 | 8,678,229.60 | 26,895.60 | -320,193.57 | 0.20 |
| XS1322536332 | INTL. C. AIR 0,25%20 | EXA-17/11/20 | 277. | P EUR | 93.7796 | % 31/12/18 | 98.581 | 25,976,954.16 | 27,315,928.00 | 8,991.00 | 1,338,973.84 | 0.63 |
| DE000A185XT1 | KLOCKNER 2%0923CV | EXA-08/09/23 | 41. | P EUR | 100.645 | % 31/12/18 | 86.285 | 4,126,443.32 | 3,564,187.76 | 26,502.76 | -562,255.56 | 0.08 |
| FR0011208115 | NEXANS 2,5%12 OC | EXA-01/01/19 | 275,197. | P EUR | 74.4524 | M 28/12/18 | 74.372 | 20,489,083.15 | 20,466,951.28 | 499,074.66 | -22,131.87 | 0.48 |
| FR0013237070 | SOLOCAL 0%17-22MCB | EXA-14/03/22 | 114,796. | P EUR | 2.113 | M 05/12/18 | 0.47 | 242,568.14 | 53,954.12 | 0.00 | -188,614.02 | 0.00 |
| XS1209185161 | TELECOM 1,125%22CV | EXA-26/03/22 | 370. | P EUR | 98.4697 | % 31/12/18 | 93.935 | 36,433,773.30 | 34,869,786.31 | 113,836.31 | -1,563,986.99 | 0.81 |
| FR0013285046 | VALLOUREC 4,125%22 | EXA-04/10/22 | 783,744. | P EUR | 6.89 | M 31/12/18 | 4.509 | 5,399,996.16 | 3,533,901.70 | 53,704.07 | -1,866,094.46 | 0.08 |
| FR0013134681 | VEOLIA 0%21 OCEANE | EXA-15/03/21 | 1,191,227. | P EUR | 29.6304 | M 31/12/18 | 29.856 | 35,296,559.99 | 35,565,273.31 | 0.00 | 268,713.32 | 0.83 |
| FR0013169810 | WENDEL 0%19 OCEANE | EXA-31/07/19 | 45,000. | P EUR | 51.96 | M 31/12/18 | 51.972 | 2,338,200.00 | 2,338,740.00 | 0.00 | 540.00 | 0.05 |
| Obligations convertibles négo. sur un marché régl. ou assimilé | | | | | | | | | | | | |
| CUMUL (EUR) | | | | | | | | 210,966,766.39 | 208,426,469.74 | 853,346.06 | -2,540,296.65 | 4.84 |
| Obligations indexées négo. sur un marché régl. ou assimilé | | | | | | | | | | | | |
| FR0011301480 | CASINO 3,157%0819 | EXA-06/08/19 | 80. | P EUR | 101.5209 | % 31/12/18 | 101.669 | 8,121,669.85 | 8,278,407.66 | 144,887.66 | 156,737.81 | 0.19 |
| FR0011765825 | CASINO 3,248%0324 | EXA-07/03/24 | 124. | P EUR | 89.8854 | % 31/12/18 | 91.441 | 11,145,784.07 | 11,800,166.47 | 461,482.47 | 654,382.40 | 0.27 |
| Obligations indexées négo. sur un marché régl. ou assimilé | | | | | | | | | | | | |
| CUMUL (EUR) | | | | | | | | 19,267,453.92 | 20,078,574.13 | 606,370.13 | 811,120.21 | 0.47 |
| Obligations hypothécaires et foncières négo. sur un marché régl. ou assimilé | | | | | | | | | | | | |
| FR0010120501 | FINA. FONC. TV250720 | EXA-25/07/20 | 19,750. | P EUR | 98.4878 | % 28/12/18 | 99.588 | 19,451,331.62 | 19,668,630.00 | 0.00 | 217,298.38 | 0.46 |
| Obligations hypothécaires et foncières négo. sur un marché régl. ou assimilé | | | | | | | | | | | | |
| CUMUL (EUR) | | | | | | | | 19,451,331.62 | 19,668,630.00 | 0.00 | 217,298.38 | 0.46 |
| Titres participatifs | | | | | | | | | | | | |
| FR0000140014 | RENAULT TPA 83-84 | EXA-31/12/50 | 44,387. | P EUR | 317.6563 | M 31/12/18 | 601. | 14,099,812.22 | 26,676,587.00 | 0.00 | 12,576,774.78 | 0.62 |
| Titres participatifs | | | | | | | | | | | | |
| CUMUL (EUR) | | | | | | | | 14,099,812.22 | 26,676,587.00 | 0.00 | 12,576,774.78 | 0.62 |
| Titres subordonnés (TSR - TSDI) | | | | | | | | | | | | |
| FR0012005924 | ACCOR TV14-PERP | EXA-31/12/50 | 188. | P EUR | 108.0003 | % 31/12/18 | 101.594 | 20,304,059.25 | 19,496,982.95 | 397,310.95 | -807,076.30 | 0.45 |
| FR0012650281 | AIR FR. KLM TV%PERP | EXA-31/12/50 | 86. | P EUR | 111.342 | % 31/12/18 | 105.013 | 9,575,412.54 | 9,169,542.65 | 138,424.65 | -405,869.89 | 0.21 |
| FR0012278539 | ARKEMA TV-PERP | EXA-31/12/50 | 303. | P EUR | 110.7048 | % 31/12/18 | 104.181 | 33,543,564.31 | 31,827,090.94 | 260,247.94 | -1,716,473.37 | 0.74 |
| FR0010154385 | CASINO 7,5% PERP. | FRN-31/12/50 | 30,683. | P EUR | 66.4646 | % 31/12/18 | 39.4205 | 20,393,326.94 | 12,224,260.62 | 128,868.60 | -8,169,066.32 | 0.28 |
| DE000DB5DCW6 | DBK 5%240620 SUB | EXA-24/06/20 | 436. | P EUR | 114.0909 | % 31/12/18 | 103.553 | 24,871,816.02 | 23,150,910.16 | 576,356.16 | -1,720,905.86 | 0.54 |
| FR0011697010 | EDF 4,125% 14-PERP | EXA-31/12/50 | 61. | P EUR | 110.0226 | % 31/12/18 | 102.185 | 6,711,379.81 | 6,471,811.71 | 238,526.71 | -239,568.10 | 0.15 |
| FR0011401736 | EDF TV PERP EMTN | EXA-31/12/50 | 180. | P EUR | 107.7389 | % 31/12/18 | 102.34 | 19,393,009.70 | 19,131,706.84 | 710,506.84 | -261,302.86 | 0.44 |
| XS0954675129 | ENEL TV100174 | EXA-10/01/74 | 23,795. | P EUR | 109.6931 | % 31/12/18 | 105.998 | 26,101,463.25 | 26,739,236.82 | 1,517,012.72 | 637,773.57 | 0.62 |
| XS1014997073 | ENEL TV150175 | EXA-15/01/75 | 2,850. | P EUR | 109.9723 | % 31/12/18 | 103.739 | 3,134,211.31 | 3,094,376.57 | 137,815.07 | -39,834.74 | 0.07 |
| XS0452166324 | INTESA SAN 5%0919 | EXA-23/09/19 | 680. | P EUR | 109.7697 | % 31/12/18 | 103.072 | 37,321,683.35 | 35,519,548.47 | 475,068.47 | -1,802,134.88 | 0.83 |
| BE0002479542 | KBC GP 2,375%1124 | EXA-25/11/24 | 38. | P EUR | 106.6014 | % 31/12/18 | 101.646 | 4,050,852.06 | 3,872,191.15 | 9,643.15 | -178,660.91 | 0.09 |
| XS0972588643 | TELEFONICA TVPERP. | EXA-31/12/50 | 31. | P EUR | 122.8414 | % 31/12/18 | 114.17 | 3,808,084.61 | 3,608,563.49 | 69,293.49 | -199,521.12 | 0.08 |

Inventaire sur historique de valorisation (HISINV)

Stock : Stock admi principal au 31/12/18

PORTEFEUILLE : F5016 EUROSE

Devise de fixing : FXE Dev. Bloomberg 18 h

VALIDATION PARTIELLE Devise du portefeuille : EUR (Etat simplifie, trame : CLASSEMENT ALPHABETIQUE SUR LIBVAL TTES DEV.CONF., Tris

| V A L E U R | STATUTS VAL/LIGNE | QUANTITE ET EXPR. QUANTITE | DEV COT | P. R. U EN DEVISE ET EXPR. COURS | DATE COTA | COURS VALEUR | I F | <-----> PRIX REVIENT TOTA | Devise du portefeuille VALEUR BOURSIERE | COUPON COURU TOTA | <-----> PLUS OU MOINS VAL | PRCT ACT NET | |
|---|----------------------|-------------------------------|-------------|-------------------------------------|--------------|-----------------|---------|------------------------------|--|-------------------|------------------------------|-----------------|-------|
| XS1050460739 | TELEFONICA TVPERP | EXA-31/12/50 | 326. | P EUR | 109.5362 | % 31/12/18 | 103.78 | 35,708,795.82 | 35,073,759.43 | 1,241,479.43 | -635,036.39 | 0.81 | |
| XS1148359356 | TELEFONICA TVPERP | EXA-31/12/50 | 78. | P EUR | 106.9668 | % 31/12/18 | 102.436 | 8,343,406.55 | 8,016,934.02 | 26,926.02 | -326,472.53 | 0.19 | |
| XS0618847775 | UNICRED. 6, 125%0421 | EXA-19/04/21 | 1,800. | P EUR | 117.4647 | % 31/12/18 | 106.527 | 2,114,364.63 | 1,995,718.19 | 78,232.19 | -118,646.44 | 0.05 | |
| XS0849517650 | UNICREDIT 6, 95%22 | EXA-31/10/22 | 18,600. | P EUR | 124.0827 | % 31/12/18 | 112.301 | 23,079,386.58 | 21,114,651.20 | 226,665.20 | -1,964,735.38 | 0.49 | |
| XS0986063864 | UNICREDIT TV13-25 | EXA-28/10/25 | 900. | P EUR | 113.1836 | % 31/12/18 | 103.275 | 1,018,652.05 | 938,974.31 | 9,499.31 | -79,677.74 | 0.02 | |
| Titres subordonnés (TSR - TSDI) | | | | | | | | | | | | | |
| | | | | | | | | CUMUL (EUR) | 279,473,468.78 | 261,446,259.52 | 6,241,876.90 | -18,027,209.26 | 6.07 |
| Obligations & Valeurs assimilées | | | | | | | | | | | | | |
| | | | | | | | | CUMUL (EUR) | 2,082,551,834.81 | 2,021,221,651.68 | 24,199,448.81 | -61,330,183.13 | 46.95 |
| Titres de créances | | | | | | | | | | | | | |
| Bons du Trésor | | | | | | | | | | | | | |
| ES00000126W8 | ESPANA 0,55%30119 | EXA-30/11/19 | 56,500. | P EUR | 101.442 | % 28/12/18 | 101.298 | 57,314,711.91 | 59,682,794.65 | 30,170.10 | 2,368,082.74 | 1.39 | |
| ES00000126A4 | ESPANA 1,8%301124 | EXA-30/11/24 | 79,800. | P EUR | 107.3229 | % 28/12/18 | 112.99 | 85,643,709.45 | 94,116,795.08 | 139,457.41 | 8,473,085.63 | 2.19 | |
| IT0005090318 | ITALIE 1,5%25 BTP | EXA-01/06/25 | 10,600. | P EUR | 100.0622 | % 28/12/18 | 96.077 | 10,606,591.56 | 10,198,576.94 | 14,414.94 | -408,014.62 | 0.24 | |
| IT0004380546 | ITALIE 2,35%150919 | EXA-15/09/19 | 33,600. | P EUR | 120.5439 | % 28/12/18 | 101.663 | 40,502,733.92 | 39,634,872.69 | 276,457.03 | -867,861.23 | 0.92 | |
| IT0004243512 | ITALIE TV0923 INDX | EXA-15/09/23 | 57,000. | P EUR | 119.8715 | % 28/12/18 | 106.784 | 68,326,745.57 | 72,865,085.15 | 535,145.64 | 4,538,339.58 | 1.69 | |
| IT0005012783 | ITALIE TV230420 | EXA-23/04/20 | 83,800. | P EUR | 105.8749 | % 28/12/18 | 102.221 | 88,723,202.79 | 85,602,988.13 | 272,442.36 | -3,120,214.66 | 1.99 | |
| IT0004735152 | ITALY 3,1%150926 | EXA-15/09/26 | 43,000. | P EUR | 131.8417 | % 28/12/18 | 110.804 | 56,691,912.94 | 53,040,368.25 | 447,116.68 | -3,651,544.69 | 1.23 | |
| IT0005004426 | ITALY TV0924 INDX | EXA-15/09/24 | 107,000. | P EUR | 116.7787 | % 28/12/18 | 105.587 | 124,953,201.66 | 118,976,580.79 | 799,239.09 | -5,976,620.87 | 2.76 | |
| IT0005312142 | ITALY TV201123 IDX | EXA-20/11/23 | 12,650. | P EUR | 100.0933 | % 31/12/18 | 96.609 | 12,661,798.93 | 12,201,533.31 | 3,836.99 | -460,265.62 | 0.28 | |
| Bons du Trésor | | | | | | | | | | | | | |
| | | | | | | | | CUMUL (EUR) | 545,424,608.73 | 546,319,594.99 | 2,518,280.24 | 894,986.26 | 12.69 |
| Titres négociables à court terme (NEU CP) émis par des émetteurs bancaires | | | | | | | | | | | | | |
| FR0125157356 | VALLOU NCP23012019 | NOL 999-23/01/19 | 7,000,000. | EUR | 0.999 | 31/12/18 | 0. | L 6,993,298.06 | 6,998,397.36 | 0.00 | 5,099.30 | 0.16 | |
| FR0125174104 | GL EVE NCP06032019 | NOL 999-06/03/19 | 9,000,000. | EUR | 0.9999 | 31/12/18 | 0. | L 8,998,875.09 | 8,999,200.06 | 0.00 | 324.97 | 0.21 | |
| FR0125241754 | RECTIC NCP07012019 | NOL 999-07/01/19 | 8,000,000. | EUR | 0.9998 | 31/12/18 | 0. | L 7,998,120.40 | 7,999,880.03 | 0.00 | 1,759.63 | 0.19 | |
| FR0125264947 | ALTRAN NCP03012019 | NOL 999-03/01/19 | 10,000,000. | EUR | 0.9996 | 31/12/18 | 0. | L 9,996,295.80 | 9,999,919.47 | 0.00 | 3,623.67 | 0.23 | |
| FR0125313462 | ALTI CE NCP28022019 | NOL 999-28/02/19 | 9,000,000. | EUR | 0.999 | 31/12/18 | 0. | L 8,991,008.91 | 8,994,205.74 | 0.00 | 3,196.83 | 0.21 | |
| FR0125313660 | ECONOC NCP28022019 | NOL 999-28/02/19 | 9,000,000. | EUR | 0.9995 | 31/12/18 | 0. | L 8,995,502.25 | 8,997,101.45 | 0.00 | 1,599.20 | 0.21 | |
| FR0125351629 | ECONOC NCP20032019 | NOL 999-20/03/19 | 7,000,000. | EUR | 0.9994 | 31/12/18 | 0. | L 6,995,977.31 | 6,996,513.67 | 0.00 | 536.36 | 0.16 | |
| FR0125401838 | VALLOU NCP27032019 | NOL 999-27/03/19 | 6,000,000. | EUR | 0.999 | 31/12/18 | 0. | L 5,994,155.70 | 5,994,480.38 | 0.00 | 324.68 | 0.14 | |
| XS1924247395 | ECP FINCANTI ERO319 | NOL 999-14/03/19 | 12,000,000. | EUR | 99.9625 | 31/12/18 | 0. | L 11,995,501.69 | 11,996,277.26 | 0.00 | 775.57 | 0.28 | |
| Titres négociables à court terme (NEU CP) émis par des émetteurs bancaires | | | | | | | | | | | | | |
| | | | | | | | | CUMUL (EUR) | 76,958,735.21 | 76,975,975.42 | 0.00 | 17,240.21 | 1.79 |
| Euro Commercial Paper | | | | | | | | | | | | | |
| DE000A2NKQ54 | ECP TH COOK140319 | NOL 999-14/03/19 | 12,000,000. | EUR | 99.8178 | 31/12/18 | 0. | L 11,978,139.84 | 11,981,908.83 | 0.00 | 3,768.99 | 0.28 | |
| XS1920075006 | ECP TUI AG 210219 | NOL 999-21/02/19 | 14,000,000. | EUR | 99.9658 | 31/12/18 | 0. | L 13,995,210.53 | 13,996,827.75 | 0.00 | 1,617.22 | 0.33 | |
| XS1927068582 | ECP K+S AG 0319 | NOL 999-20/03/19 | 12,000,000. | EUR | 99.9625 | 31/12/18 | 0. | L 11,995,501.69 | 11,996,101.46 | 0.00 | 599.77 | 0.28 | |

Inventaire sur historique de valorisation (HISINV)

Stock : Stock admi principal au 31/12/18

PORTEFEUILLE : F5016 EUROSE

Devise de fixing : FXE Dev. Bloomberg 18 h

VALIDATION PARTIELLE Devise du portefeuille : EUR (Etat simplifie, trame : CLASSEMENT ALPHABETIQUE SUR LIBVAL TTES DEV.CONF., Tris

| V A L E U R | STATUTS VAL/LIGNE | QUANTITE ET EXPR. QUANTITE | DEV COT | P. R. U EN DEVISE ET EXPR. COURS | DATE COTA | COURS VALEUR | I F | <-----> PRIX REVIENT TOTA | Devise du portefeuille VALEUR BOURSIERE | COUPON COURU TOTA | >-----> PLUS OU MOINS VAL | PRCT ACT NET |
|--|------------------------|-------------------------------|------------|-------------------------------------|--------------|-----------------|--------|------------------------------|--|-------------------|------------------------------|-----------------|
| Euro Commercial Paper | | | | | | | | | | | | |
| | | | | | | CUMUL (EUR) | | 37,968,852.06 | 37,974,838.04 | 0.00 | 5,985.98 | 0.88 |
| Titres de créances | | | | | | | | | | | | |
| | | | | | | CUMUL (EUR) | | 660,352,196.00 | 661,270,408.45 | 2,518,280.24 | 918,212.45 | 15.36 |
| Titres d'OPC | | | | | | | | | | | | |
| OPCVM Français à vocation générale/formule/indiciel/allégé/alternatif/ETF(trackers) | | | | | | | | | | | | |
| FR0000979825 | CM-CIC CASH IC 3DEC | 50. | P EUR | 510970.8194 | M 31/12/18 | 510373.27 | | 25,548,540.97 | 25,518,663.50 | 0.00 | -29,877.47 | 0.59 |
| FR0013248424 | DNCA BE. E. LEA. I 4D | 55,000. | P EUR | 99.3682 | M 28/12/18 | 88.86 | | 5,465,250.00 | 4,887,300.00 | 0.00 | -577,950.00 | 0.11 |
| FR0013270345 | DNCA OPP. ZON. EUR. F | 140,000. | P EUR | 102.4393 | M 28/12/18 | 70.95 | | 14,341,500.00 | 9,933,000.00 | 0.00 | -4,408,500.00 | 0.23 |
| FR0011637065 | DNCA PME I FCP 4D | 21,000. | P EUR | 173.2 | M 28/12/18 | 117.53 | | 3,637,200.00 | 2,468,130.00 | 0.00 | -1,169,070.00 | 0.06 |
| FR0010885236 | OST. TRES. PL. IC 4D | 2,080. | P EUR | 103656.9059 | M 30/12/18 | 103549.24 | | 215,606,364.17 | 215,382,419.20 | 0.00 | -223,944.97 | 5.00 |
| | | | | | | CUMUL (EUR) | | 264,598,855.14 | 258,189,512.70 | 0.00 | -6,409,342.44 | 6.00 |
| OPCVM européens coordonnés et assimilables (non français) | | | | | | | | | | | | |
| LU1366712351 | DI ARC. M. -C. E. E 4D | 32,000. | P EUR | 139.16 | M 28/12/18 | 113.71 | | 4,453,120.00 | 3,638,720.00 | 0.00 | -814,400.00 | 0.08 |
| LU0284395984 | DNCA CENT. EUR. IC4D | 100,000. | P EUR | 140.8309 | M 28/12/18 | 156.82 | | 14,083,093.59 | 15,682,000.00 | 0.00 | 1,598,906.41 | 0.36 |
| LU0870553533 | DNCA EURO. GR. FEC4D | 70,000. | P EUR | 110.2868 | M 28/12/18 | 165.61 | | 7,720,078.87 | 11,592,700.00 | 0.00 | 3,872,621.13 | 0.27 |
| LU1907594664 | DNCA I BEY ALT IC | 20,000. | P EUR | 100. | M 28/12/18 | 99.36 | | 2,000,000.00 | 1,987,200.00 | 0.00 | -12,800.00 | 0.05 |
| LU1907595125 | DNCA I BEY SEM IC | 10,000. | P EUR | 100. | M 28/12/18 | 98.44 | | 1,000,000.00 | 984,400.00 | 0.00 | -15,600.00 | 0.02 |
| LU1694789964 | DNCA IN. F. INF. I 4D | 240,000. | P EUR | 100.0596 | M 28/12/18 | 98.96 | | 24,014,300.00 | 23,750,400.00 | 0.00 | -263,900.00 | 0.55 |
| LU0462973008 | DNCA IN. MIURA IC4D | 165,000. | P EUR | 117.4248 | M 28/12/18 | 115.07 | | 19,375,099.18 | 18,986,550.00 | 0.00 | -388,549.18 | 0.44 |
| LU1526313082 | DNCA IN. V. I EURC4D | 30,000. | P EUR | 100. | M 28/12/18 | 88.92 | | 3,000,000.00 | 2,667,600.00 | 0.00 | -332,400.00 | 0.06 |
| LU0309082104 | DNCA INF. LIF. IC. 4D | 30,000. | P EUR | 165.82 | M 28/12/18 | 142.75 | | 4,974,600.00 | 4,282,500.00 | 0.00 | -692,100.00 | 0.10 |
| LU1694789378 | DNCA INV. AL. B. I 4D | 270,000. | P EUR | 100.2688 | M 28/12/18 | 100.85 | | 27,072,581.25 | 27,229,500.00 | 0.00 | 156,918.75 | 0.63 |
| LU0284395125 | DNCA S. EUR. OP. IC4D | 80,000. | P EUR | 74.3257 | M 28/12/18 | 92.94 | | 5,946,054.34 | 7,435,200.00 | 0.00 | 1,489,145.66 | 0.17 |
| LU0388707183 | FONDIT. EQ. ITALY T | 1,658,803.957 | P EUR | 15.5232 | M 31/12/18 | 16.529 | | 25,749,880.02 | 27,418,370.61 | 0.00 | 1,668,490.59 | 0.64 |
| | | | | | | CUMUL (EUR) | | 139,388,807.25 | 145,655,140.61 | 0.00 | 6,266,333.36 | 3.38 |
| Titres d'OPC | | | | | | | | | | | | |
| | | | | | | CUMUL (EUR) | | 403,987,662.39 | 403,844,653.31 | 0.00 | -143,009.08 | 9.38 |
| PORTEFEUILLE TITRES | | | | | | | | | | | | |
| | | | | | | CUMUL (EUR) | | 4,382,249,599.07 | 4,308,322,342.90 | 26,717,729.05 | -73,927,256.17 | 100.08 |
| TRESORERIE | | | | | | | | | | | | |
| Dettes et créances | | | | | | | | | | | | |
| SRD et réglemens différés | | | | | | | | | | | | |
| VT01. EUR | Vt ti tr. rég. différé | 4,379,602.33 | EUR | 1. | | 1. | | 4,379,602.33 | 4,379,602.33 | 0.00 | 0.00 | 0.10 |

Inventaire sur historique de valorisation (HISINV)

Stock : Stock admi principal au 31/12/18

PORTEFEUILLE : F5016 EUROSE

Devise de fixing : FXE Dev. Bloomberg 18 h

VALIDATION PARTIELLE

Devise du portefeuille : EUR

(Etat simplifie, trame : CLASSEMENT ALPHABETIQUE SUR LIBVAL TTES DEV.CONF., Tris

| V A L E U R | STATUTS VAL/LIGNE | QUANTITE ET EXPR. QUANTITE | DEV COT | P. R. U EN DEVISE ET EXPR. COURS | DATE COTA | COURS VALEUR | I F | <-----> PRIX REVIENT TOTA | Devise du portefeuille VALEUR BOURSIERE | COUPON COURU TOTA | -----> PLUS OU MOINS VAL | PRCT ACT NET |
|---------------------------------------|----------------------|-------------------------------|------------|-------------------------------------|--------------|-----------------|--------|------------------------------|--|-------------------|-----------------------------|-----------------------|
| SRD et réglements différés | | | | | | | | | | | | |
| | | | | | | CUMUL (EUR) | | 4,379,602.33 | 4,379,602.33 | 0.00 | | 0.00 0.10 |
| Coupons et dividendes | | | | | | | | | | | | |
| FR0000120271 | TOTAL | 1,950,000. | P EUR | 0.64 | 31/12/18 | 0. | | 1,248,000.00 | 1,248,000.00 | 0.00 | | 0.00 0.03 |
| XS1642700766 | BANI JAY 010722 | 1,900. | P EUR | 20. | 31/12/18 | 0. | | 38,000.00 | 38,000.00 | 0.00 | | 0.00 0.00 |
| XS1886399093 | GETLINK 3,625% 23 | 12,200. | P EUR | 8.76041639 | 31/12/18 | 0. | | 106,877.08 | 106,877.08 | 0.00 | | 0.00 0.00 |
| FR0011884899 | STE DES AUTOR. P. 19 | 60. | P EUR | 112.54 | 31/12/18 | 0. | | 6,752.40 | 6,752.40 | 0.00 | | 0.00 0.00 |
| Coupons et dividendes | | | | | | | | | | | | |
| | | | | | | CUMUL (EUR) | | 1,399,629.48 | 1,399,629.48 | 0.00 | | 0.00 0.03 |
| Frais de gestion | | | | | | | | | | | | |
| FGES.EUR | Prov frais gestion | -5,134,746.44 | EUR | 1. | | 1. | | -5,134,746.44 | -5,134,746.44 | 0.00 | | 0.00 -0.12 |
| Frais de gestion | | | | | | | | | | | | |
| | | | | | | CUMUL (EUR) | | -5,134,746.44 | -5,134,746.44 | 0.00 | | 0.00 -0.12 |
| Dettes et créances | | | | | | | | | | | | |
| | | | | | | CUMUL (EUR) | | 644,485.37 | 644,485.37 | 0.00 | | 0.00 0.01 |
| Disponibilités | | | | | | | | | | | | |
| Comptes à vue | | | | | | | | | | | | |
| BQ01.EUR | Banque | -3,995,328.23 | EUR | 1. | | 1. | | -3,995,328.23 | -3,995,328.23 | 0.00 | | 0.00 -0.09 |
| Comptes à vue | | | | | | | | | | | | |
| | | | | | | CUMUL (EUR) | | -3,995,328.23 | -3,995,328.23 | 0.00 | | 0.00 -0.09 |
| Disponibilités | | | | | | | | | | | | |
| | | | | | | CUMUL (EUR) | | -3,995,328.23 | -3,995,328.23 | 0.00 | | 0.00 -0.09 |
| TRESORERIE | | | | | | | | | | | | |
| | | | | | | CUMUL (EUR) | | -3,350,842.86 | -3,350,842.86 | 0.00 | | 0.00 -0.08 |
| PORTEFEUILLE : EUROSE (F5016) | | | | | | | | | | | | |
| | | | | | | (EUR) | | 4,378,898,756.21 | 4,304,971,500.04 | 26,717,729.05 | | -73,927,256.17 100.00 |

Inventaire sur historique de valorisation (HISINV)

Stock : Stock admi principal au 31/12/18

PORTEFEUILLE : F5016 EUROSE

Devise de fixing : FXE Dev. Bloomberg 18 h

VALIDATION PARTIELLE Devise du portefeuille : EUR (Etat simplifie, trame : CLASSEMENT ALPHABETIQUE SUR LIBVAL TTES DEV.CONF., Tris

Portefeuille titres : 4,308,322,342.9 Coupons et dividendes a recevoir : 1,399,629.48

Frais de gestion du jour

| | | |
|-------------------------|------------|-----|
| C1 Prov frais gestion : | 480,976.45 | EUR |
| C2 Prov frais gestion : | 51.79 | EUR |
| L1 Prov frais gestion : | 8,150.17 | EUR |

| Part | Devise | Actif net | Nombre de parts | Valeur liquidative | Coeff. actif | Coeff. passif | Change | Prix std Souscript. | Prix std Rachat |
|-----------------------------|--------|------------------|-----------------|--------------------|-----------------|---------------|--------|---------------------|-----------------|
| C1 FRO007051040 PART CAPI C | EUR | 4,191,354,293.73 | 11,666,087.124 | 359.27 | 97.360900104338 | | | 359.27 | 359.27 |
| C2 FRO013311537 PART CAPI S | EUR | 3,159,856.89 | 33,220.0492 | 95.11 | 0.073393044691 | | | 95.11 | 95.11 |
| L1 FRO013294311 PART CAPI N | EUR | 110,457,349.42 | 305,823.6282 | 361.17 | 2.565706850971 | | | 361.17 | 361.17 |

Actif net total en EUR : 4,304,971,500.04

Fiscalite de l'epargne : poids et statuts des parts du portefeuille

Type reporting : TISF TIS France

Poids officiels et statuts en date du 29/12/17 :

| | | | |
|------------|-------|-------------|---|
| Poids DD : | 61.53 | Statut DD : | I |
| Poids DI : | 68.48 | Statut DI : | M |

Mixed fund - Poids calcule de 29.87 % (pour un seuil de 25. %)